

Lo bueno y lo malo del empleo en Ica

Ronal Arela Bobadilla, Gustavo Riesco Lind, Germán Chávez Contreras
Centro de Estudios en Economía y Empresa, UCSP
Diciembre de 2020



Resumen

En las últimas semanas del año 2020, ocurrieron protestas en algunas zonas de Perú con el pedido de mejoras laborales de determinados sectores de la economía. Una de las protestas más agudas fue la registrada en Ica. En general, Ica es un departamento que, en la dimensión laboral, tiene algunos aspectos marcadamente diferentes al resto del país y que podrían ofrecer una posible explicación a las protestas llevadas a cabo.

Producción y empleo

Ica es la quinta economía departamental más grande del país. En el periodo 2001-2019, la economía de Ica fue una de las de mayor crecimiento entre los departamentos del Perú y el valor agregado bruto (VAB) de la producción de Ica se triplicó. La participación de los diversos sectores de actividad económica en el VAB de Ica coloca al grupo de servicios en el primer lugar, representando el 23.7% de su VAB total, le siguen manufactura con 18.6%, minería y otras actividades extractivas con 15.5% y agropecuaria con 14.9%. Entre 2007 y 2019, la producción del sector manufactura se redujo y pasó de ser la principal actividad económica de Ica, con una participación de 27.2%, a ser la segunda, con una participación de 18.6% del VAB departamental. El sector de minería y otras actividades extractivas pasó de cerca del 10% del total del VAB en 2007 a 15.5% en 2019. Construcción registró un importante crecimiento en el año 2008, atribuible al proceso de reconstrucción luego del terremoto de 2007; la participación del sector pasó de 5.2% en 2007 a 12.3% en 2019.

En 2004, Ica era uno de los departamentos con mayor desempleo, con una tasa de 6.5%. En el transcurso de 14 años, la tasa de desempleo descendió hasta ser una de las más bajas en el país, de manera que, en el año 2018, el desempleo era de 2.1%.

Desigualdad de ingresos y actividades económicas

Entre 2004 y 2019, se ha reducido considerablemente la desigualdad de ingresos del trabajo. La reducción de la desigualdad ha ido de la mano con un crecimiento del ingreso promedio de los trabajadores. Así, en Ica se observa menos desigualdad y mejores ingresos que en otras regiones.

Al mismo tiempo que la desigualdad de ingresos de los trabajadores en Ica es una de las menores a nivel nacional, también se observa que ningún sector de actividad económica representa la mayor parte de la producción, sino que todos tienen participaciones importantes. En efecto, en Ica la concentración del VAB es la menor de todos los departamentos del país, con datos de 2019. Esta concentración se ha mantenido baja entre 2007 y 2019.

Resumen

Formalidad e informalidad

Ica posee el segundo menor nivel de informalidad a nivel nacional. En 2019, Ica registró un nivel de informalidad menor al de Moquegua y Arequipa, y solo ligeramente superior al de Lima. El ingreso de las personas que trabajan en los sectores informales de Ica se ha incrementado considerablemente. Según datos de 2019, los ingresos promedio mensuales en Ica de un trabajador informal son cercanos a los ingresos de un trabajador informal de Arequipa o Lima (tomando en cuenta ingresos de la actividad primaria o principal). Estas personas representan cerca del 60% de la PEAO del departamento de Ica. Sin embargo, el ingreso promedio de los trabajadores del sector formal en Ica es el más bajo a nivel nacional. El ingreso de un trabajador formal en Ica se encuentra por debajo del de un trabajador formal en Puno o Piura. Esto puede tener un efecto importante si se considera que los trabajadores formales representan el 40% de la PEAO del departamento de Ica.

La diferencia entre los ingresos de un trabajador formal y un trabajador informal en Ica es la más baja a nivel nacional. En Ica, el ingreso de un trabajador formal está solo ligeramente por encima del de un trabajador informal. La situación de los trabajadores formales de Ica es la más desfavorable a nivel nacional en cuanto a ingresos. Es esta situación la que explicaría una parte de la baja desigualdad entre los ingresos de los trabajadores en el departamento.

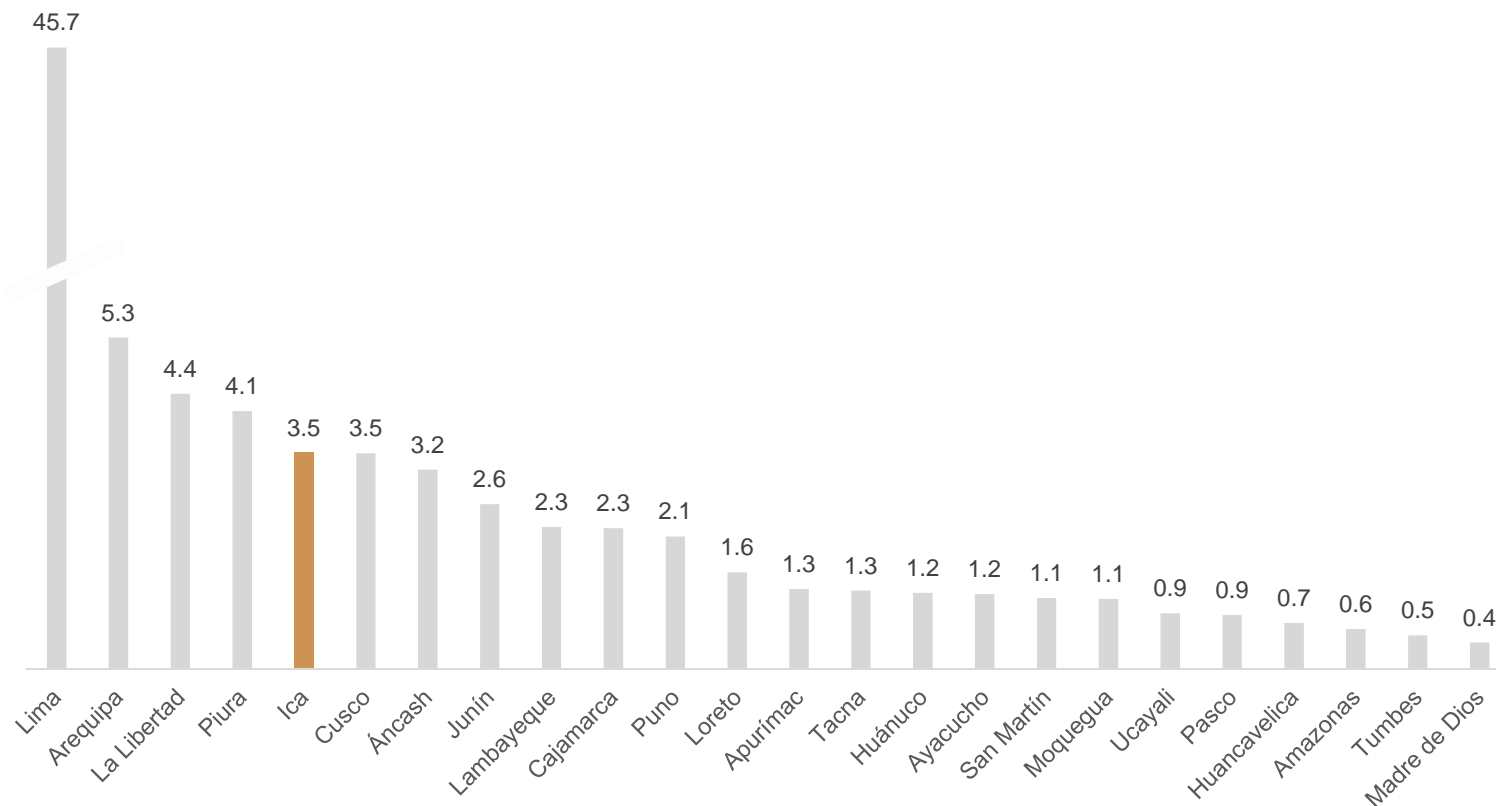
Por otro lado, en Ica el ingreso mensual por actividades agropecuarias es el más elevado a nivel nacional. Sin embargo, este resultado corresponde al sector agropecuario informal. En el sector formal, los resultados son similares al promedio nacional. En otros sectores, como servicios, los ingresos laborales están por debajo del promedio nacional, tanto en el sector formal como en el sector informal.

Producción y empleo en Ica



Ica es la quinta economía más grande a nivel nacional

Participación porcentual en el PBI nacional a precios corrientes, 2019
(Porcentaje)



En 2019, el producto bruto interno (PBI) de Ica representó el 3.5% del total a nivel nacional a precios corrientes, lo que la ubica en el puesto 5 de las economías departamentales a nivel nacional.

Cabe resaltar que el PBI de Lima representa cerca de la mitad de la producción a nivel nacional.

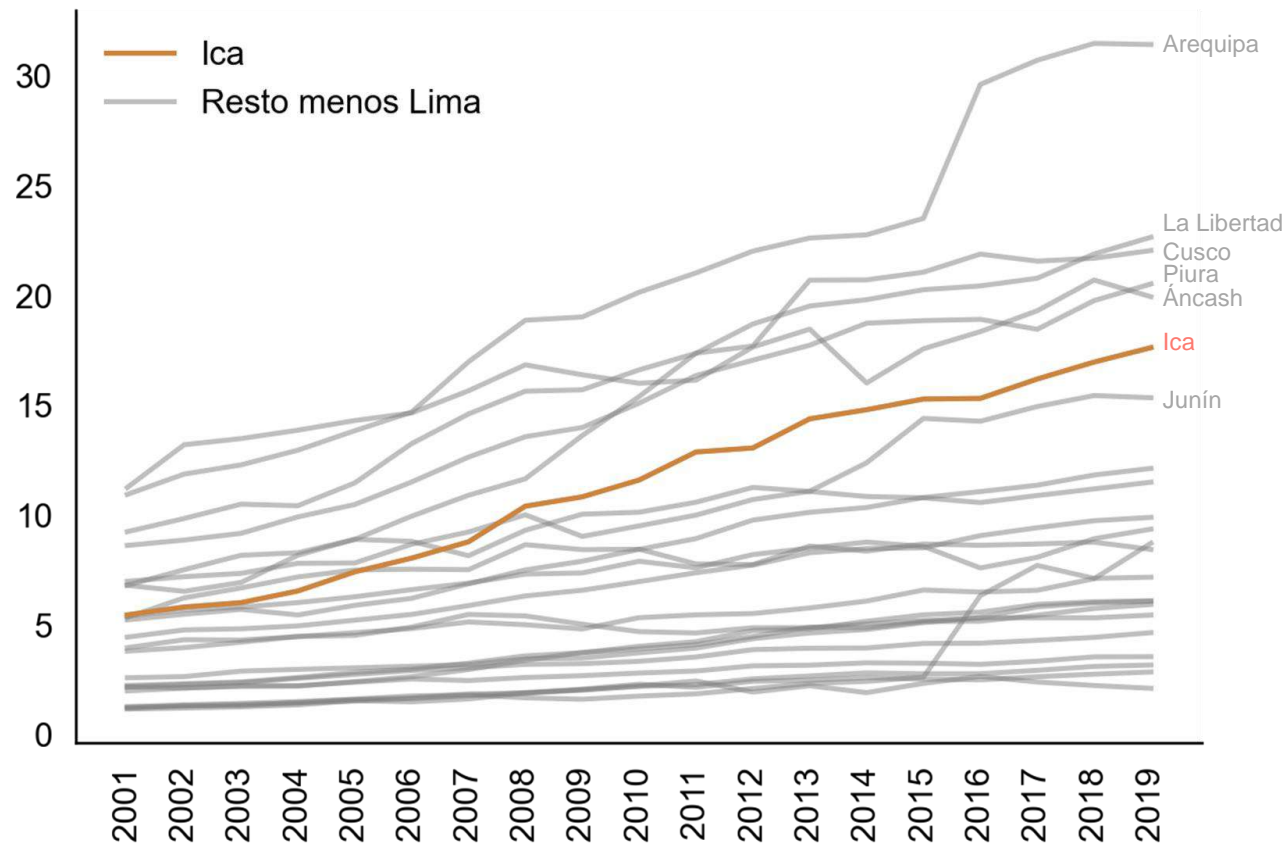
Nota: Nótese que la participación de Lima ha sido representada con una barra con un corte. La escala real muestra a Lima muy por encima del resto del departamentos, que apenas logran distinguirse.

Fuente: Sistema de Información Regional para la Toma de Decisiones (SIRTOD), INEI.

Elaboración: Centro de Estudios en Economía y Empresa, UCSP.

Ica ha crecido año tras año entre 2001 y 2019

VAB a precios constantes de 2007, 2001-2019
(Miles de millones de soles)



Fuente: Sistema de Información Regional para la Toma de Decisiones (SIRTOD), INEI.
Elaboración: Centro de Estudios en Economía y Empresa, UCSP.

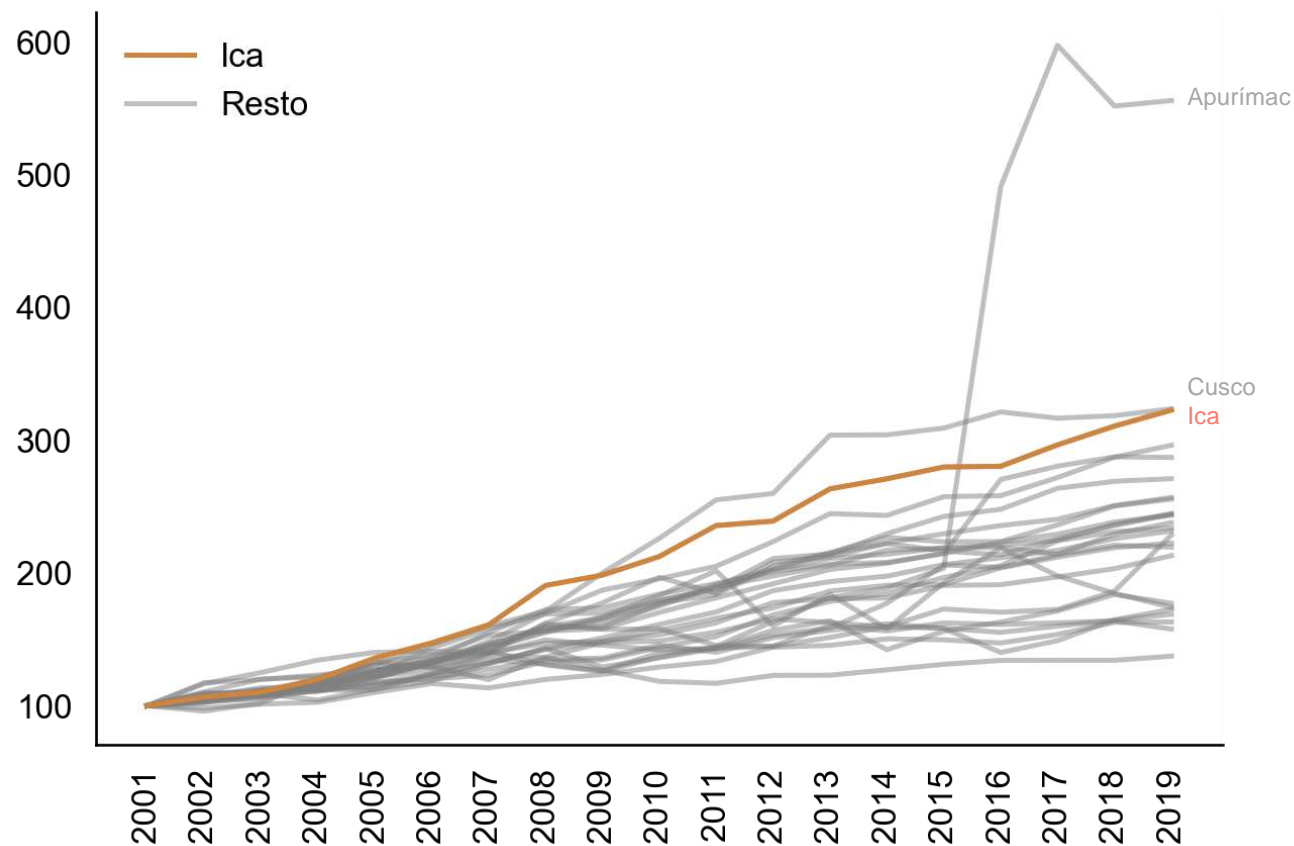
El crecimiento de Ica ha sido continuo en los últimos años, pasando de 5.4 miles de millones de nuevos soles en 2001 a 17.6 miles de millones en 2019, a precios constantes de 2007.

Ica se encuentra en la parte baja de un grupo de departamentos de mayor aporte a la producción nacional, como Lima, Arequipa, La Libertad, Piura y Áncash.

Resalta en el gráfico que en Arequipa el salto en 2016 corresponde a la puesta en marcha de la ampliación del proyecto minero Cerro Verde.

Entre 2001 y 2019, la producción en Ica se triplicó

Crecimiento del VAB a precios constantes de 2007, 2001-2019
(Índice 2001=100)



Fuente: Sistema de Información Regional para la Toma de Decisiones (SIRTOD), INEI.
Elaboración: Centro de Estudios en Economía y Empresa, UCSP.

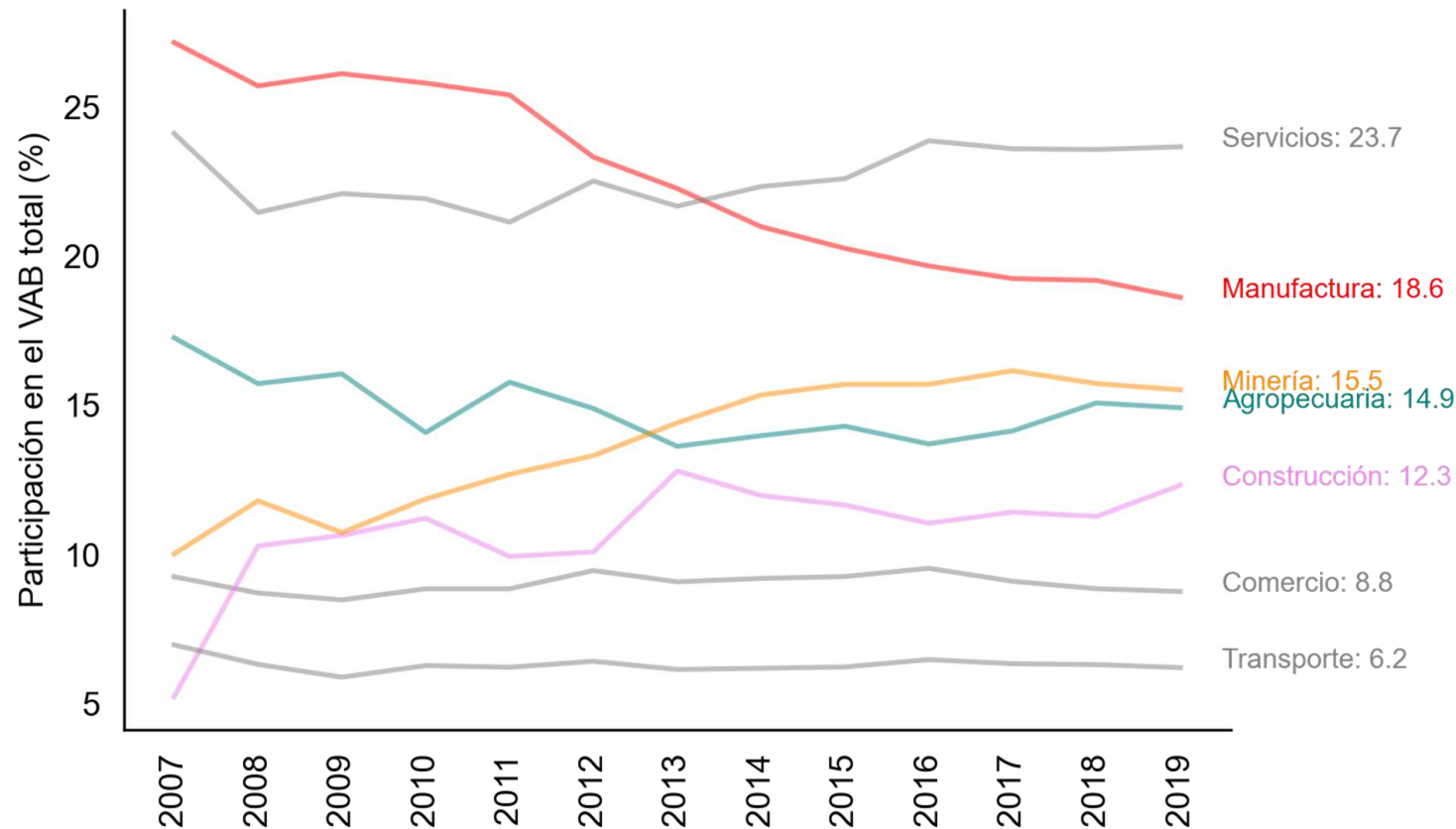
En el periodo 2001-2019, el valor agregado bruto de la producción de Ica se triplicó. La economía de Ica ha sido una de las de mayor crecimiento entre los departamentos del Perú.

Otros departamentos como Cusco y Apurímac tuvieron también notables tasas de crecimiento.

En el caso de Apurímac, el enorme crecimiento porcentual en 2016 se debe a la puesta en marcha del proyecto minero Las Bambas. Su puesta en marcha triplicó el VAB de Apurímac en dos años.

La participación sectorial de la economía de Ica ha cambiado entre 2007 y 2019

Ica: participación sectorial del VAB, 2007-2019
(Participación porcentual a precios constantes de 2007)



El sector de servicios es el más grande en la economía de Ica, representando el 23.7% del VAB del departamento. Le siguen en importancia manufactura, 18.6%; minería, 15.5%; y agropecuario, 14.9%.

Entre 2007 y 2019, la producción del sector manufactura se redujo y pasó de ser la principal actividad económica de Ica, con una participación de 27.2%, a ser la segunda, con una participación de 18.6% del VAB departamental.

Por su parte, minería pasó de 10.0% del total del VAB en 2007 a 15.5% en 2019.

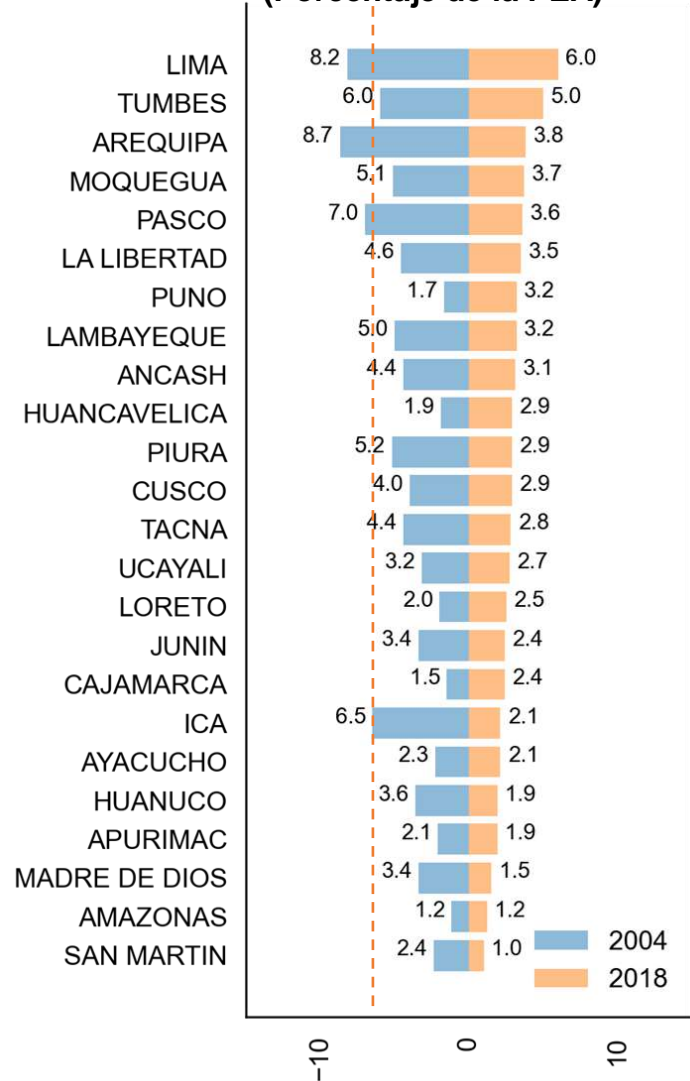
Construcción registró un importante crecimiento en el año 2008, atribuible al proceso de reconstrucción luego del terremoto de 2007. La participación del sector pasó de 5.2% en 2007 a 10.3% en 2008 y a 12.3% en 2019.

Nota: Se incluyen todos los sectores de la economía agrupados en 7 categorías. Las actividades con una participación baja (menor al 5% en 2019) se han agrupado con otras de similar naturaleza y mayor participación. Así, minería agrupa a las actividades de extracción de petróleo, gas, minerales y servicios conexos. Agropecuaria agrupa a agricultura, ganadería, caza, silvicultura, pesca y acuicultura. Comercio agrupa a comercio, mantenimiento y reparación de vehículos automotores y motocicletas. Transporte a transporte, almacenamiento, correo y mensajería. Servicios agrupa a administración pública y defensa, telecomunicaciones y servicios de información, electricidad, gas y agua, alojamiento y restaurantes y otros servicios.

Fuente: Sistema de Información Regional para la Toma de Decisiones (SIRTOD), INEI. Elaboración: Centro de Estudios en Economía y Empresa, UCSP.

Entre 2004 y 2018, el desempleo en Ica se redujo enormemente

Tasa de desempleo, 2004 y 2018, según departamento
(Porcentaje de la PEA)

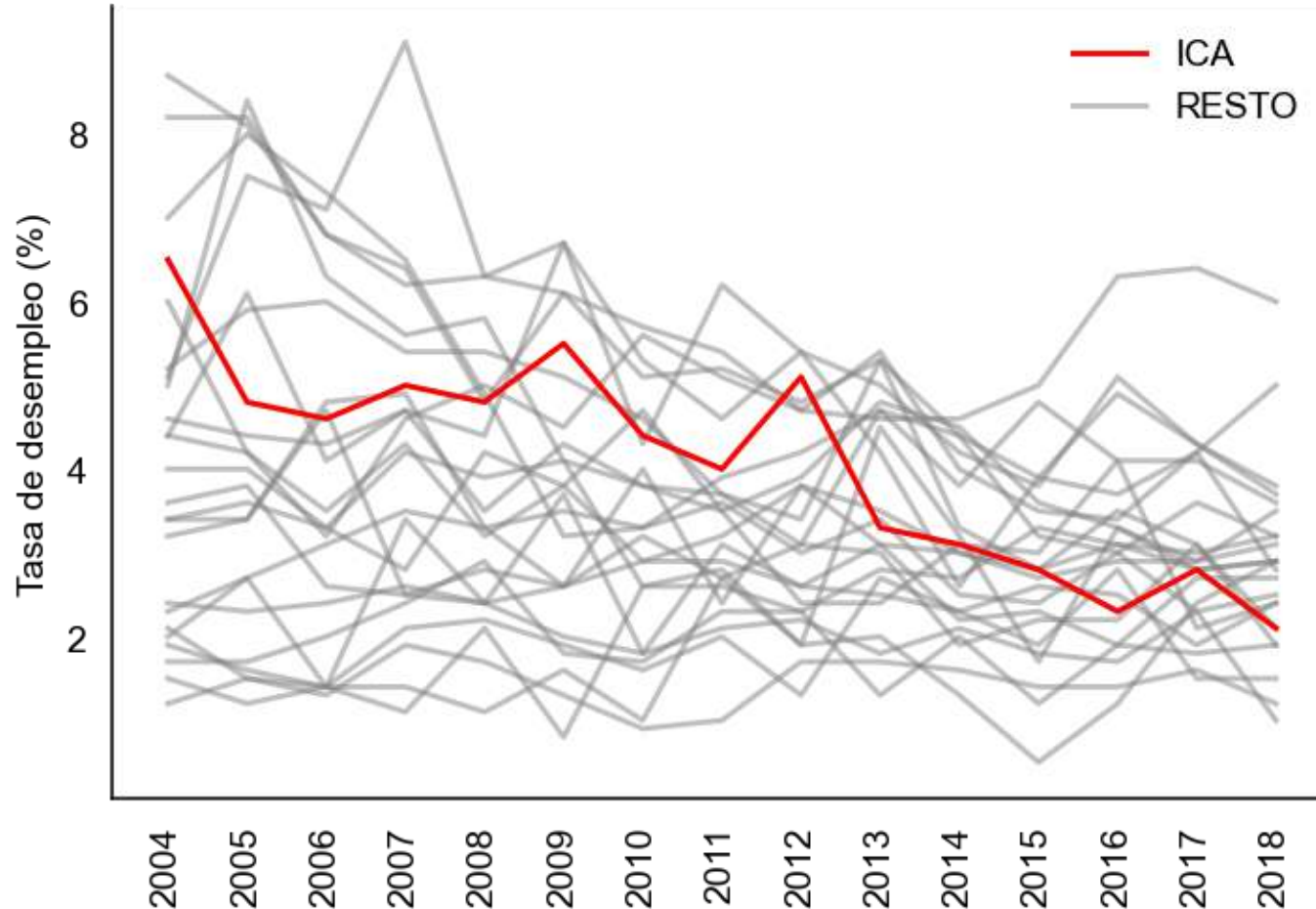


En 2004, Ica era uno de los departamentos con la mayor tasa de desempleo: 6.5%.

En el transcurso de 14 años, la tasa de desempleo bajó hasta ser una de las más bajas en el país, de manera que, en el año 2018, el desempleo fue de 2.1%.


La tasa de desempleo en Ica es una de las menores en el país

Tasa de desempleo 2004-2018, según departamento
(Porcentaje de la PEA)



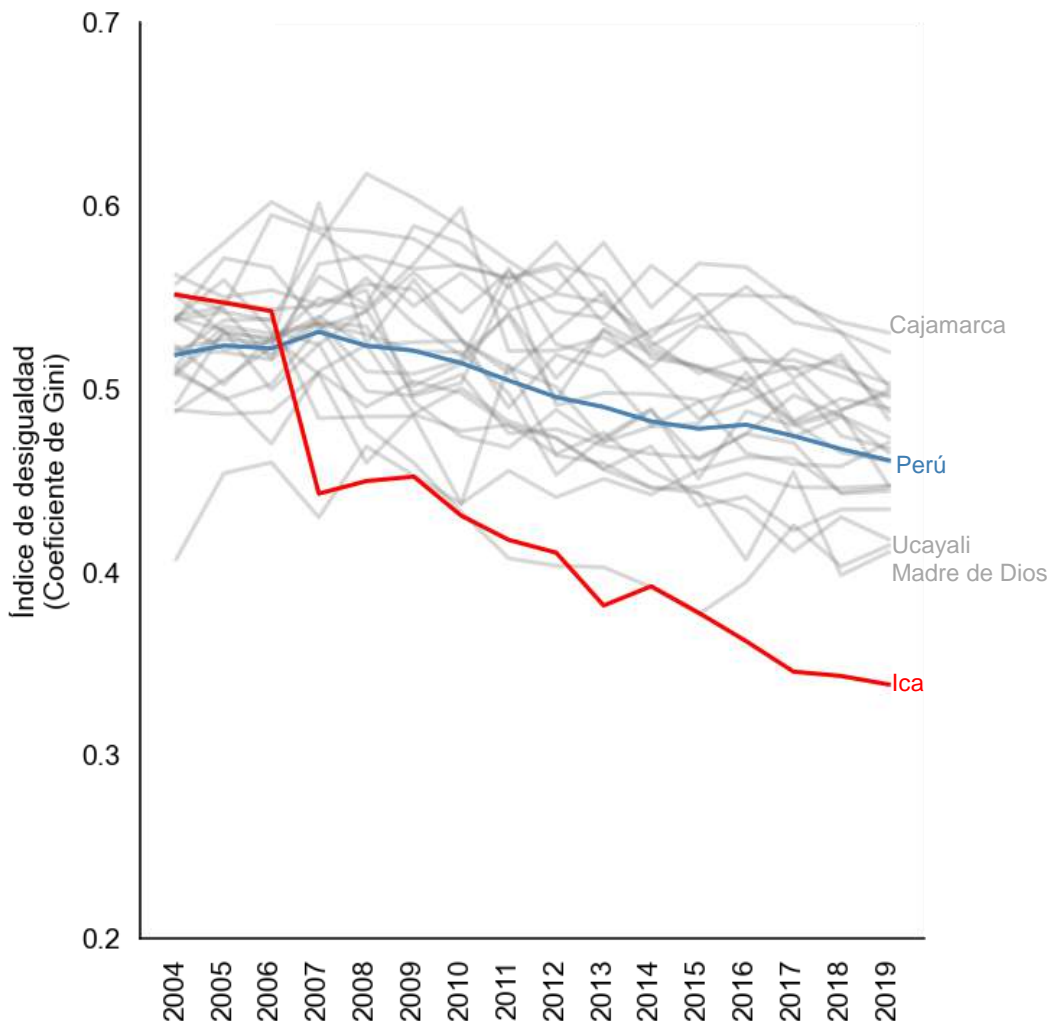
Si bien se observan fluctuaciones a lo largo el periodo, la tasa de desempleo ha tenido una tendencia a la baja.

Desigualdad de ingresos y diversificación de actividad económica en Ica

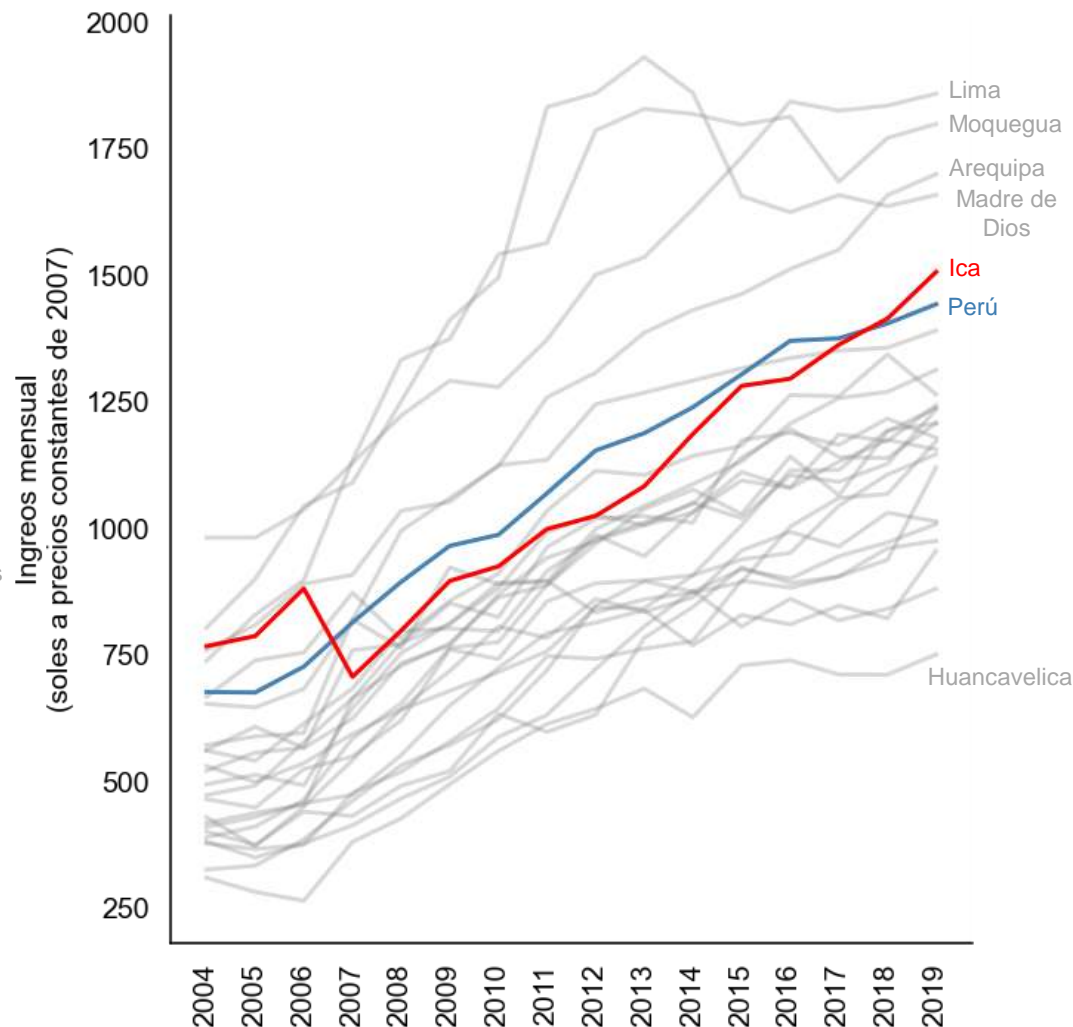


Más ingresos del trabajo y menos desigualdad

Desigualdad de ingresos por trabajador, 2004-2019



Evolución del ingreso por trabajador, 2004-2019



Entre 2004 y 2019, en Ica se ha reducido considerablemente la desigualdad de ingresos del trabajo (considerando tanto actividad primaria o principal, secundaria, como extraordinaria). El coeficiente de Gini, registra un valor de 0.34, el menor a nivel nacional.

La reducción de la desigualdad ha ido de la mano con un crecimiento del ingreso promedio de los trabajadores. El ingreso promedio mensual en 2019 por actividades primarias, secundarias y extraordinarias en Ica fue de S/ 1,507.

Si bien en la mayoría de departamentos se observa menor desigualdad y mayores ingresos promedio, en Ica la desigualdad es aún menor.

Nota: Personas con ingreso mayor que 0. Ingresos por actividad primaria + secundaria + extraordinaria. El coeficiente de desigualdad de Gini toma el valores cercanos a 1 si existe una alta desigualdad y cercana a 0 si sucede lo contrario.

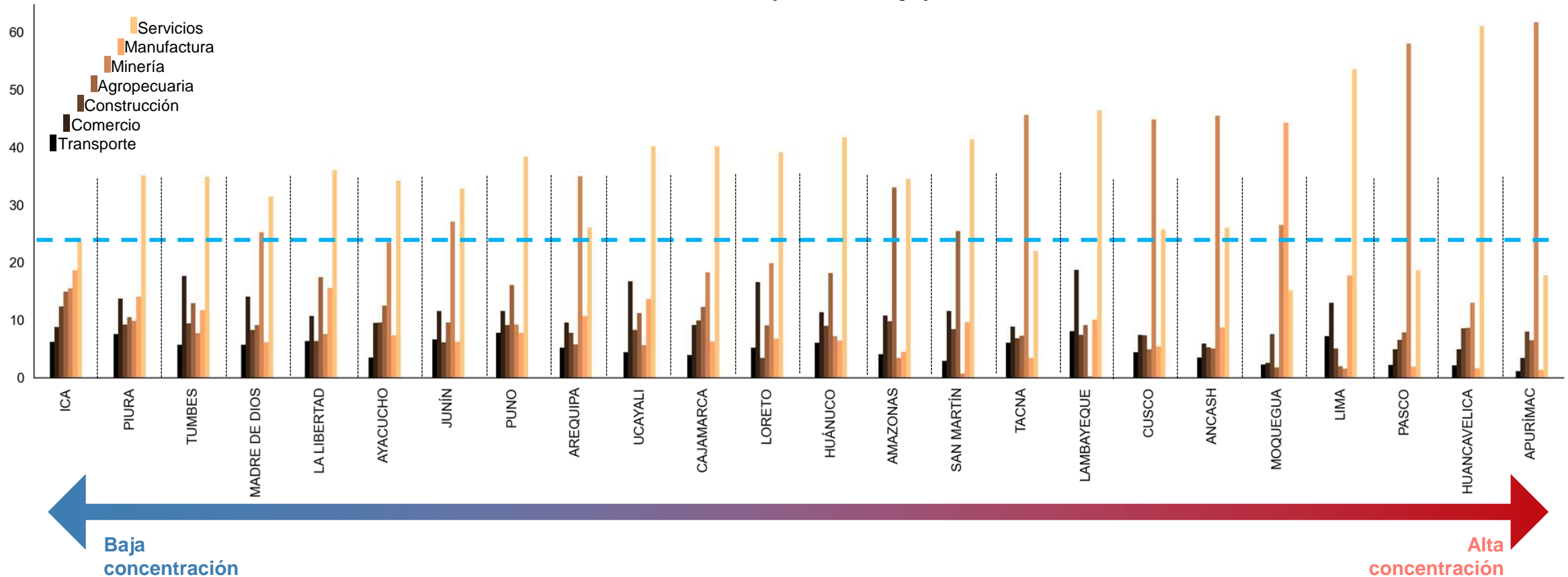
Fuente: Encuesta Nacional de Hogares (ENAH).

Elaboración: Centro de Estudios en Economía y Empresa, UCSP.

Por otro lado, Ica tiene una de las economías menos concentradas

La economía de Ica es la menos concentrada del país. No hay un sector de actividad económica que tenga una producción muy superior al resto de sectores, como sucede en departamentos como Apurímac, en el que la minería representa más del 50%. En Ica, el sector con mayor participación es servicios, que representa el 23.7% del VAB del departamento.

**Participación de los sectores económicos en el VAB, según departamento, 2019
(Porcentaje)**



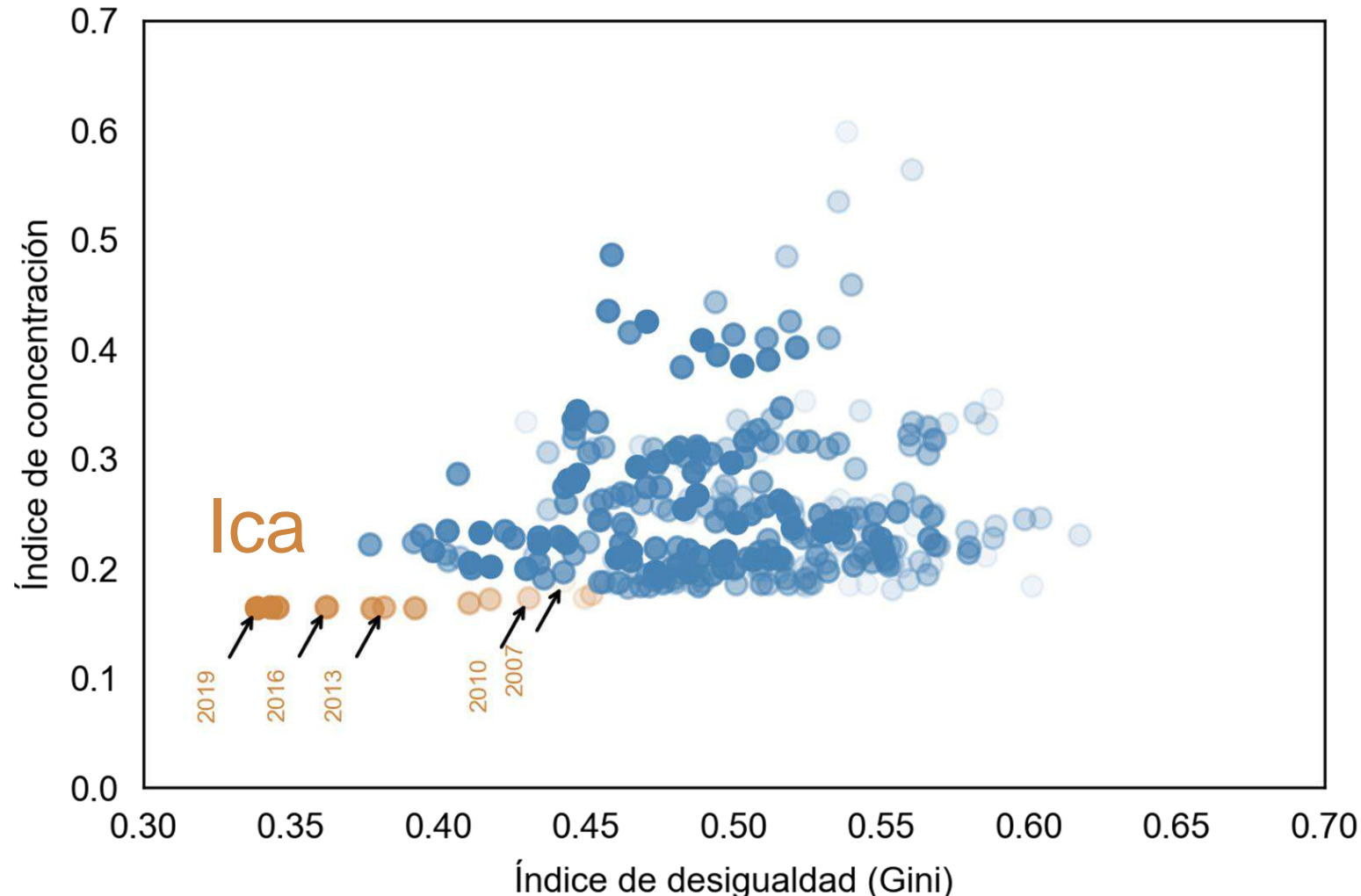
Nota: Se ha calculado la concentración utilizando el índice de Herfindahl. Si este indicador es cercano a 1, indica que la economía se encuentra altamente concentrada (un sector tiene una participación muy superior al resto), si es cercano a 0.14 (1 dividido entre 7 sectores en este caso), indica que no está muy concentrada.

Fuente: Sistema de Información Regional para la Toma de Decisiones (SIRTOD), INEI.

Elaboración: Centro de Estudios en Economía y Empresa, UCSP.

En Ica, la desigualdad en ingresos del trabajo se ha venido reduciendo, a la vez que la economía se ha mantenido diversificada

Desigualdad y concentración en los departamentos del Perú



Entre 2007 y 2019, la concentración del VAB de Ica se ha mantenido baja (la menor a nivel nacional en 2019), mientras que la desigualdad de ingresos se ha reducido.

El coeficiente de desigualdad de Gini en Ica pasó de 0.45 en 2017 a 0.34 en 2019. Por su parte, el coeficiente de concentración pasó de 0.19 en 2007 a 0.16 en 2019.

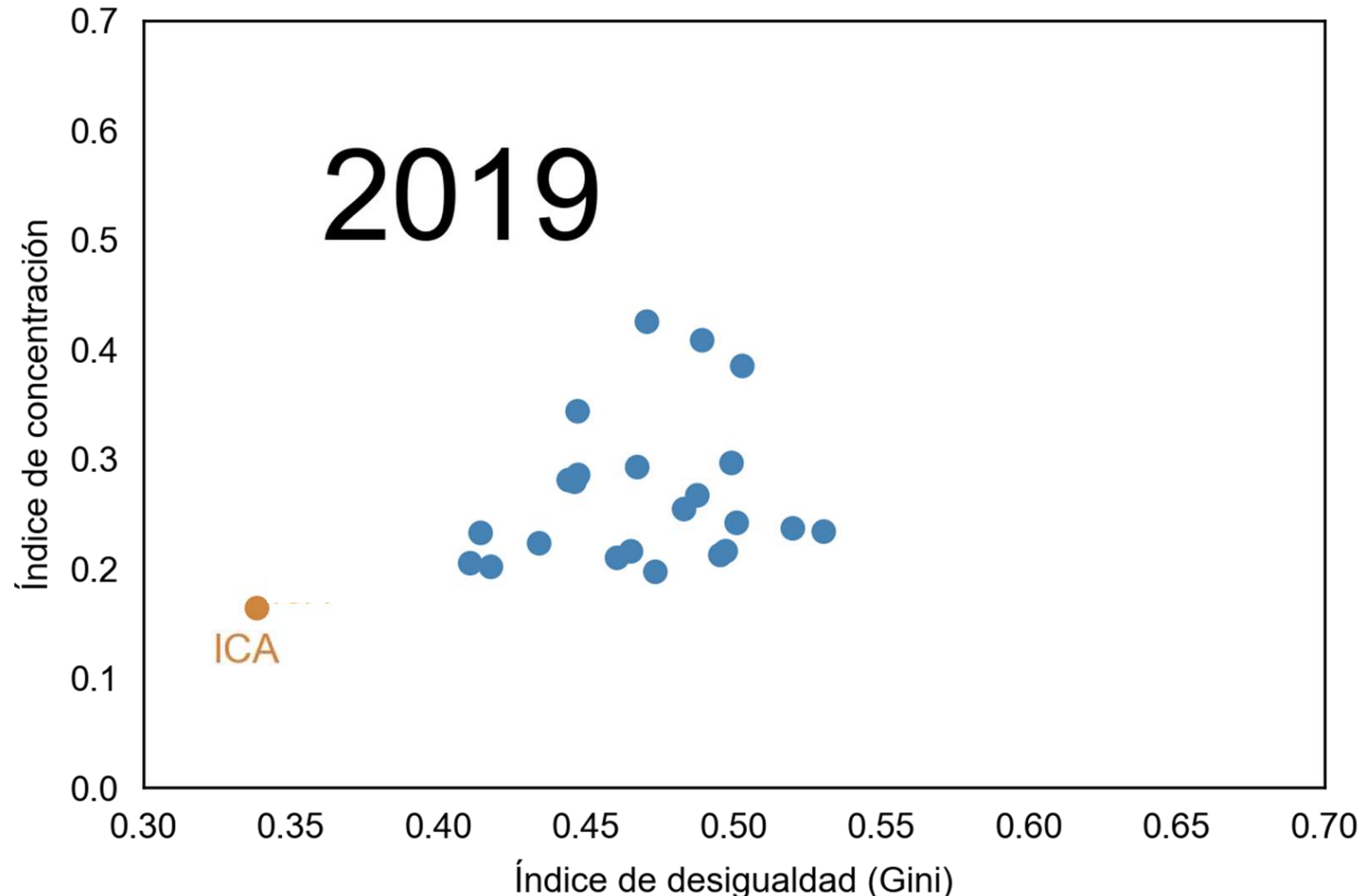
Nota: Se ha calculado la concentración utilizando el índice de Herfindahl. Si este indicador es cercano a 1, indica que la economía se encuentra altamente concentrada (un sector tiene una participación muy superior al resto), si es cercano a 0.14 (1 dividido entre 7 sectores en este caso), indica que no está muy concentrada.

Fuente: Sistema de Información Regional para la Toma de Decisiones (SIRTOD), INEI.

Elaboración: Centro de Estudios en Economía y Empresa, UCSP.

En Perú, Ica es la economía con mayor diversificación entre sectores económicos y con la menor desigualdad en ingresos del trabajo

Desigualdad y concentración en los departamentos del Perú



En 2019, el coeficiente de desigualdad de Gini en Ica fue de 0.34 y el coeficiente de concentración fue de 0.16.

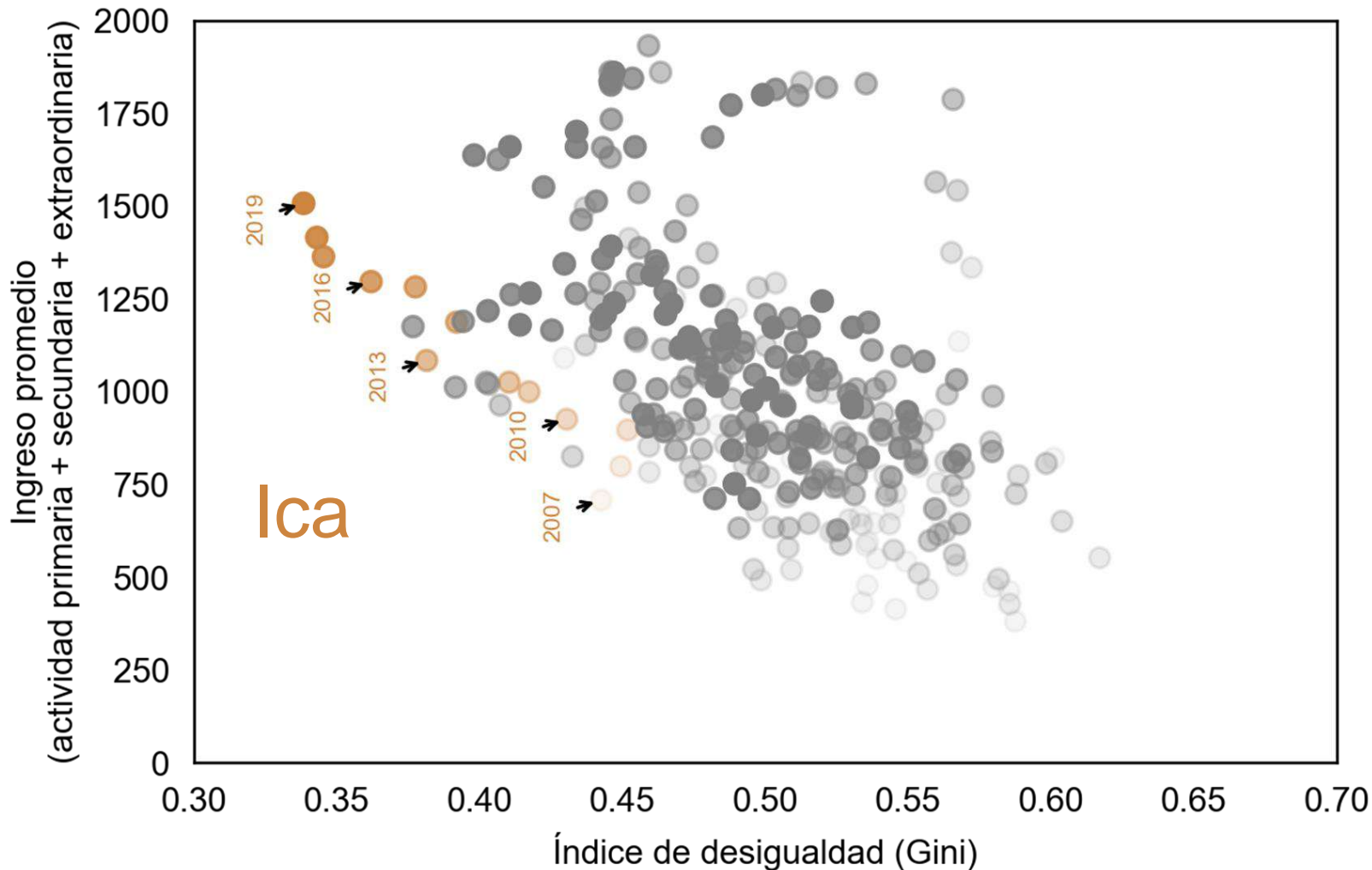
Nota: Se ha calculado la concentración utilizando el índice de Herfindahl. Si este indicador es cercano a 1, indica que la economía se encuentra altamente concentrada (un sector tiene una participación muy superior al resto), si es cercano a 0.14 (1 dividido entre 7 sectores en este caso), indica que no está muy concentrada.

Fuente: Sistema de Información Regional para la Toma de Decisiones (SIRTOD), INEI.

Elaboración: Centro de Estudios en Economía y Empresa, UCSP.

Entre 2007 y 2019, en Ica mejoraron los ingresos y se redujo la desigualdad de ingresos del trabajo, destacando en el ámbito nacional

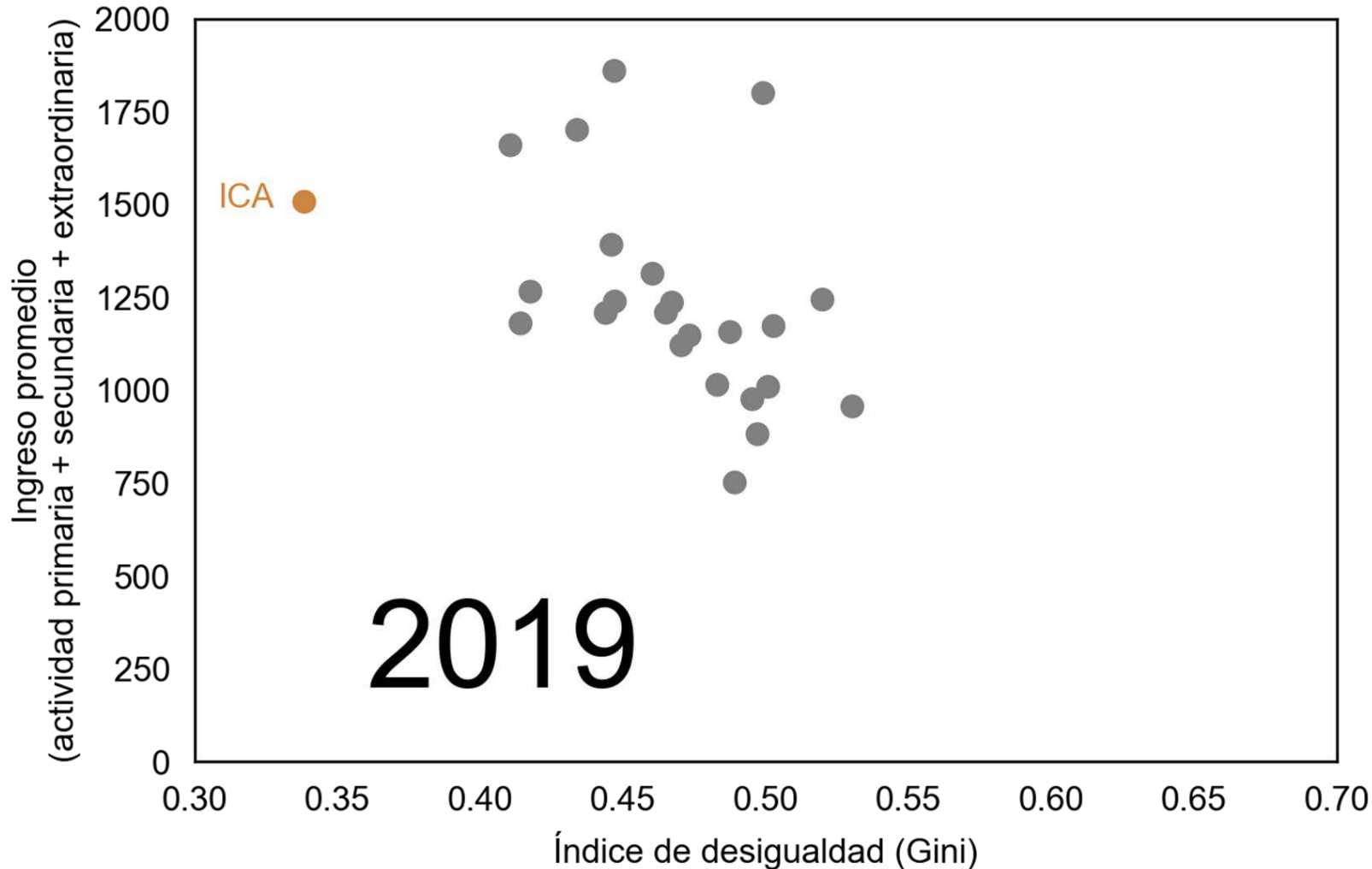
Desigualdad e ingresos promedio en los departamentos del Perú



La mejora en el ingreso promedio se dio de la mano de la reducción de la desigualdad.

De la misma forma, entre 2007 y 2019, en Ica hubo una mejora en el nivel de ingresos y una reducción en la desigualdad de los mismos

Desigualdad e ingresos promedio en los departamentos del Perú

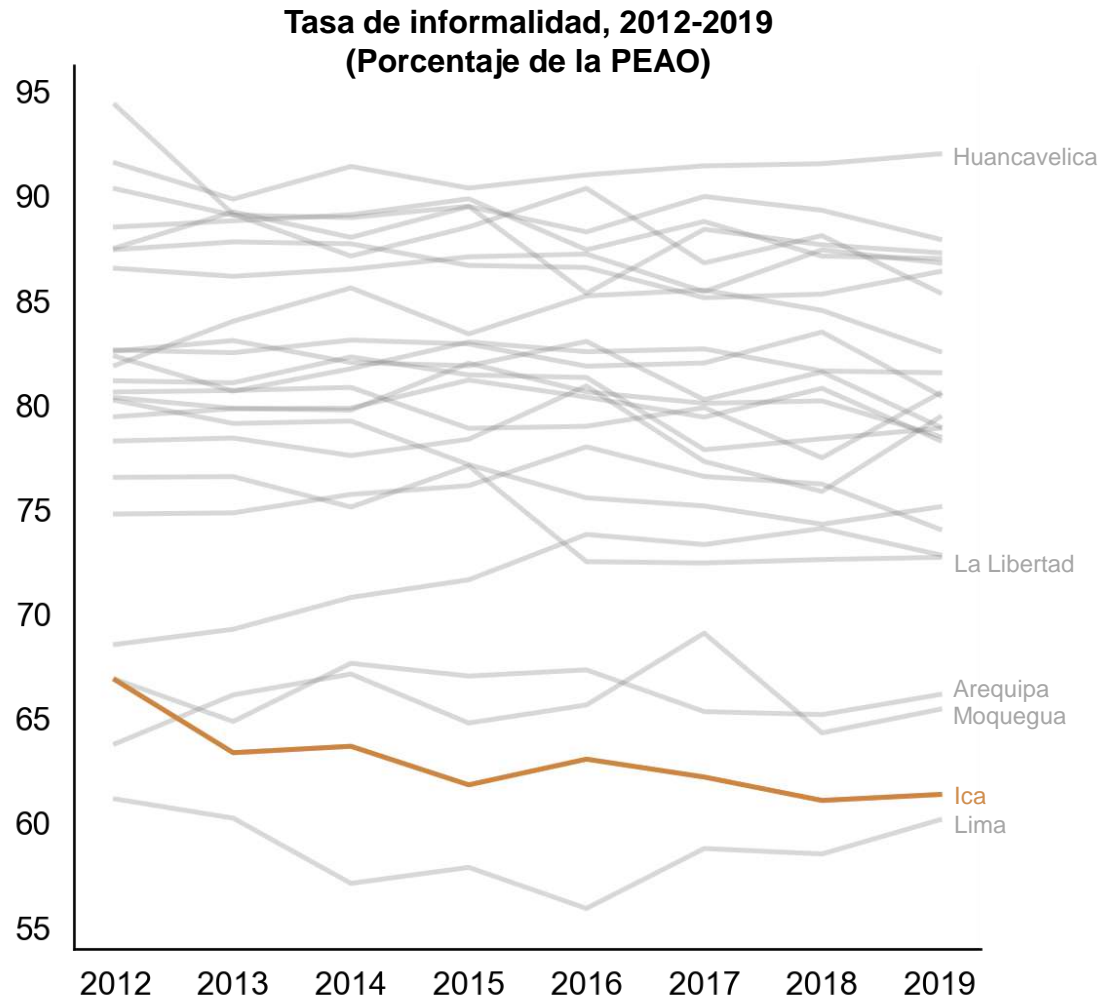


En 2019, la desigualdad de ingresos de los trabajadores en Ica fue la menor a nivel nacional, con un ingreso promedio del trabajo que se ubica entre los mejores del país.

Formalidad e informalidad en Ica



Ica se encuentra en el segundo puesto de los departamentos con menor informalidad a nivel nacional



En 2019, la proporción de la población económicamente activa ocupada (PEAO) de Ica que trabajaba en la informalidad (61.4%) era menor a la de Moquegua (65.5%) y Arequipa (66.2%), y solo ligeramente superior a la de Lima (60.2%).

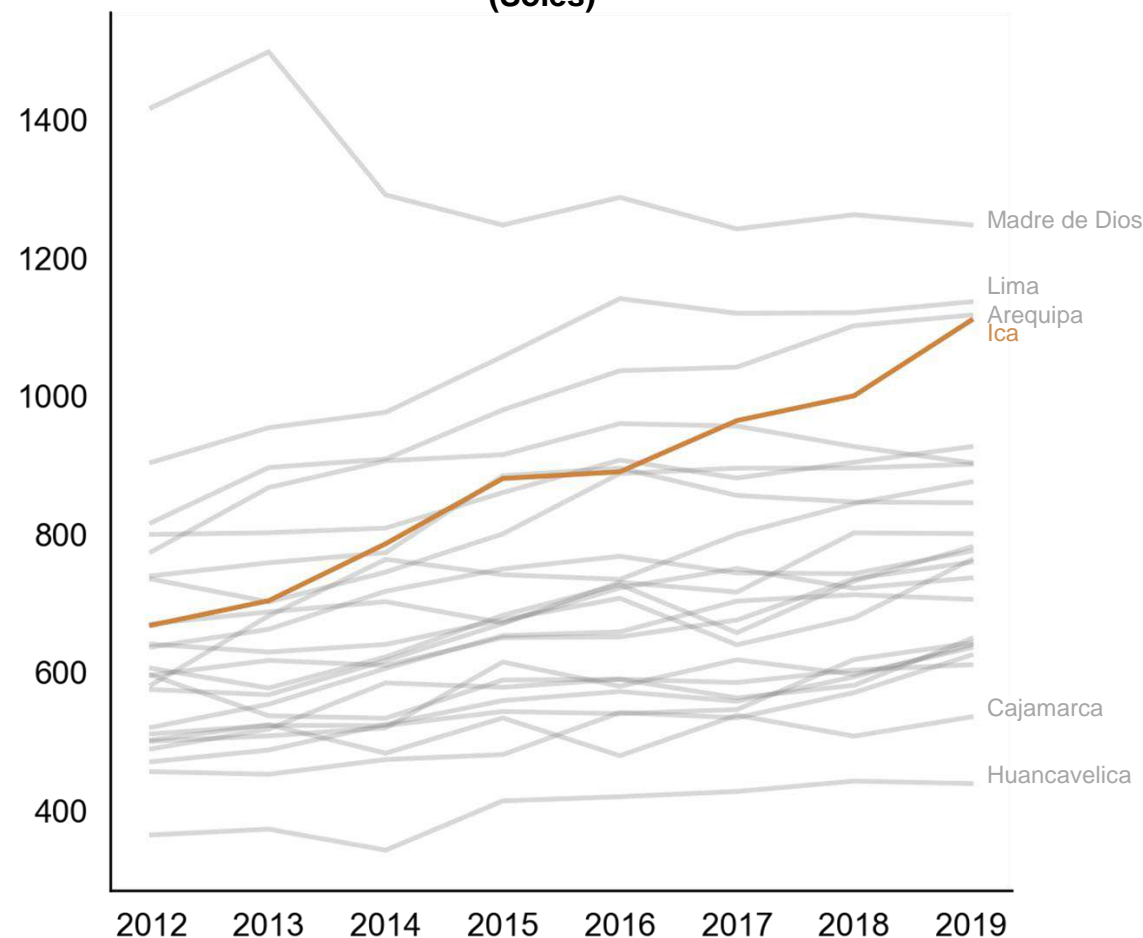
Nota: Actividad primaria.

Fuente: Encuesta Nacional de Hogares (ENAHU).

Elaboración: Centro de Estudios en Economía y Empresa, UCSP.

El ingreso de las personas que trabajan en los sectores informales de Ica se ha incrementado considerablemente

Ingreso promedio mensual de los trabajadores informales, 2012-2019
(Soles)



En la última década, el ingreso de las personas que trabajan en los sectores informales de Ica se ha multiplicado por 1.66 entre el año 2012 (S/ 668.4) y el año 2019 (S/ 1,109.6).

En 2019, los ingresos promedio mensuales (actividad primaria o principal) en Ica de un trabajador informal eran cercanos a los ingresos de un trabajador informal de Arequipa (S/ 1,117.2) o Lima (S/ 1,136.4).

Estas personas representan el 61.4% de la PEAO del departamento de Ica.

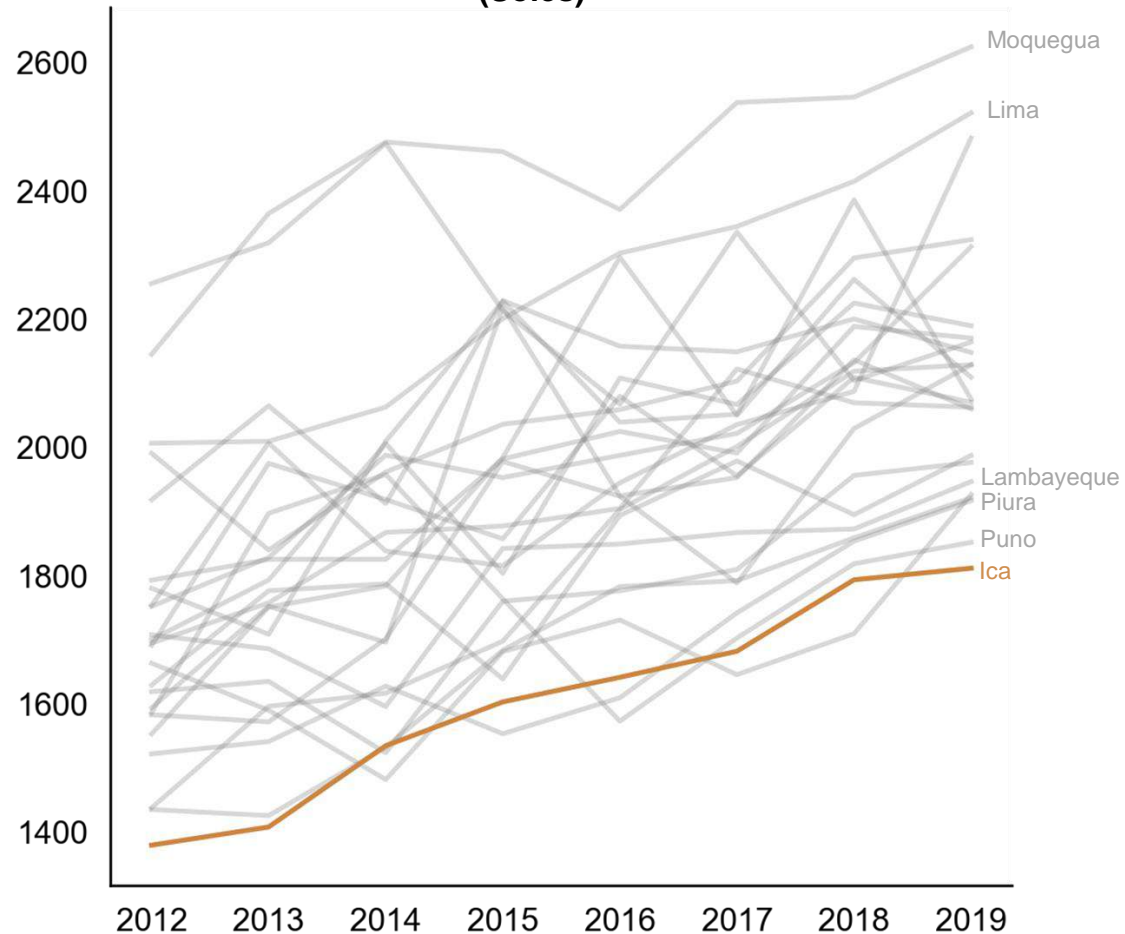
Nota: Actividad primaria.

Fuente: Encuesta Nacional de Hogares (ENAHO).

Elaboración: Centro de Estudios en Economía y Empresa, UCSP.

Sin embargo... el ingreso promedio de los trabajadores del sector formal en Ica es el más bajo a nivel nacional

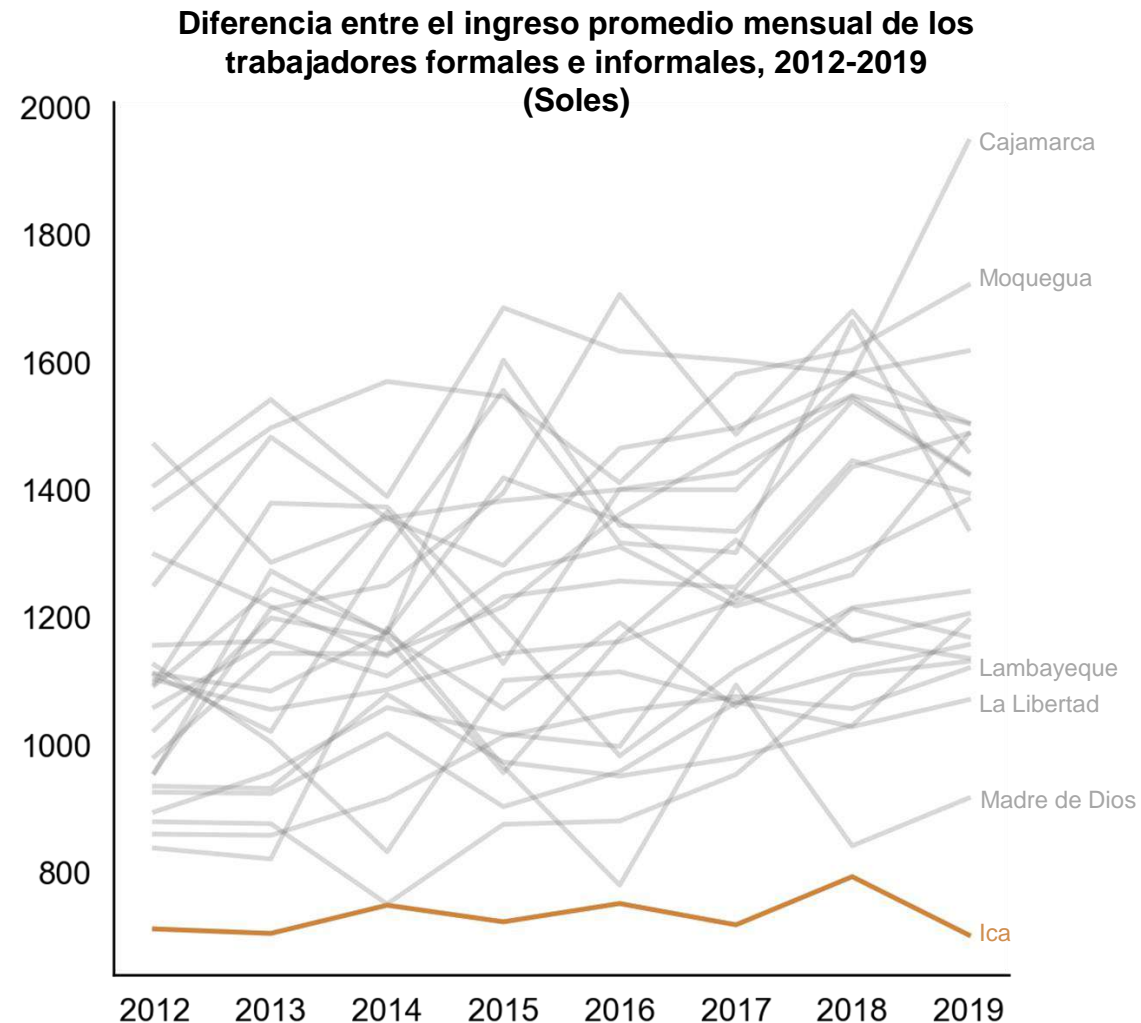
Ingreso promedio mensual de los trabajadores formales, 2012-2019
(Soles)



En 2019 el ingreso de un trabajador formal en Ica (S/ 1,811.2) se encontraba por debajo de un trabajador formal en Puno (S/ 1,851.6) o Piura (S/ 1,916.5).

Los trabajadores formales representan el 40% de la PEAO del departamento de Ica.

La diferencia en los ingresos de un trabajador formal e informal en Ica es la más baja a nivel nacional

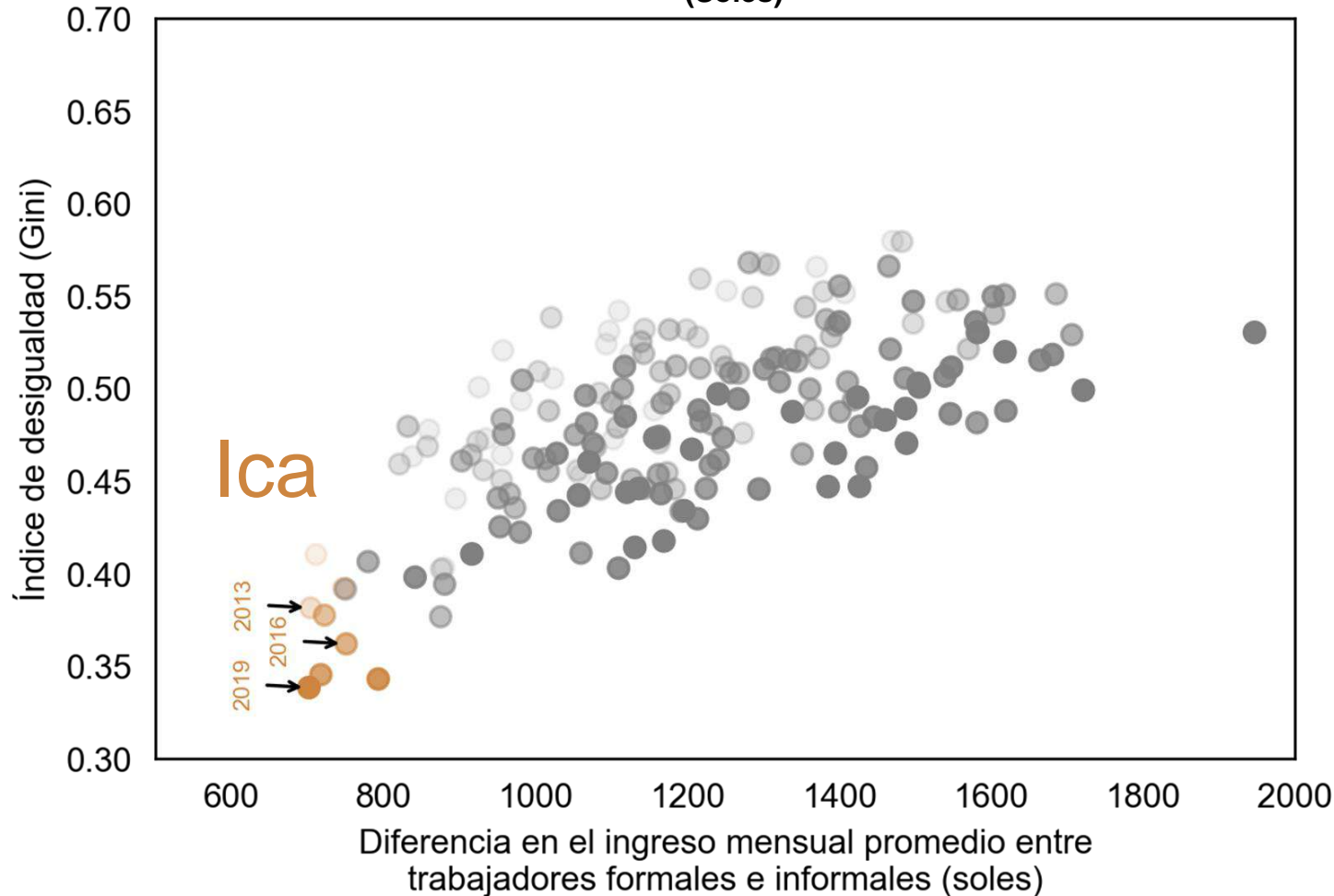


En Ica, el ingreso de un trabajador formal está, en promedio, solo ligeramente por encima del de un trabajador informal ($S/ 1,811.2 - S/ 1,109.6 = S/ 701.6$).

Este resultado sugiere que no existen incentivos para trabajar en la formalidad, en comparación con lo que ocurre en otros departamentos.

Bajos ingresos en el sector formal y altos ingresos en el sector informal...

Relación entre la desigualdad de ingresos y la diferencia entre el ingreso promedio mensual de los trabajadores formales e informales, 2012-2019 (Soles)



Lo positivo es que Ica tiene una desigualdad muy baja con un ingreso promedio general que es uno de los más altos a nivel nacional.

Sin embargo, la situación de los trabajadores formales de Ica es una de las más desfavorables a nivel nacional en cuanto a ingresos.

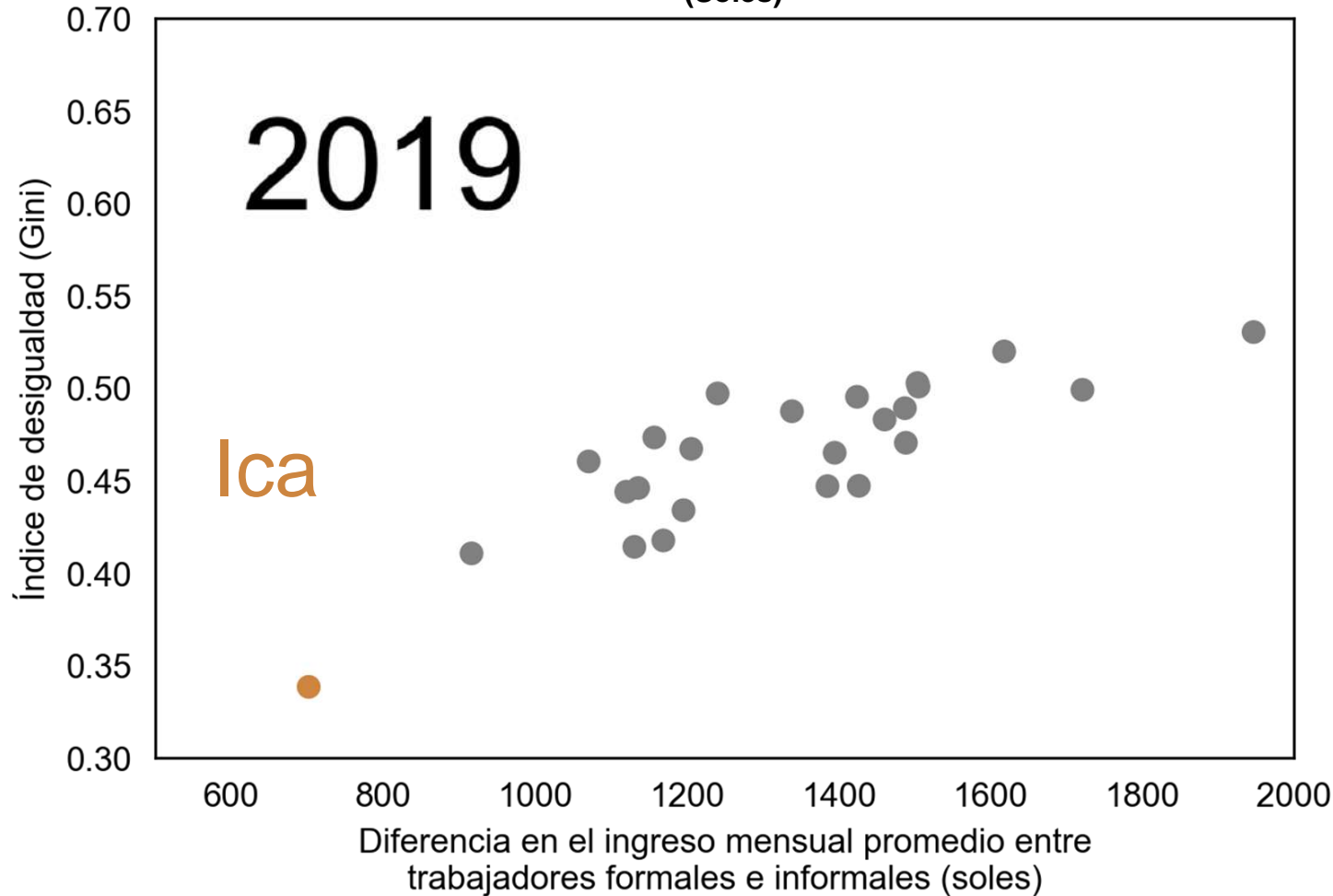
Nota: Actividad primaria.

Fuente: Encuesta Nacional de Hogares (ENAHU).

Elaboración: Centro de Estudios en Economía y Empresa, UCSP.

La baja desigualdad de ingresos se podría explicar por los bajos ingresos en el sector formal y los altos ingresos en el sector informal

Relación entre la desigualdad de ingresos y la diferencia entre el ingreso promedio mensual de los trabajadores formales e informales, 2012-2019 (Soles)



La poca diferencia entre la situación de formales e informales explicaría gran parte de la menor desigualdad de ingresos de los trabajadores en comparación con el resto de departamentos.

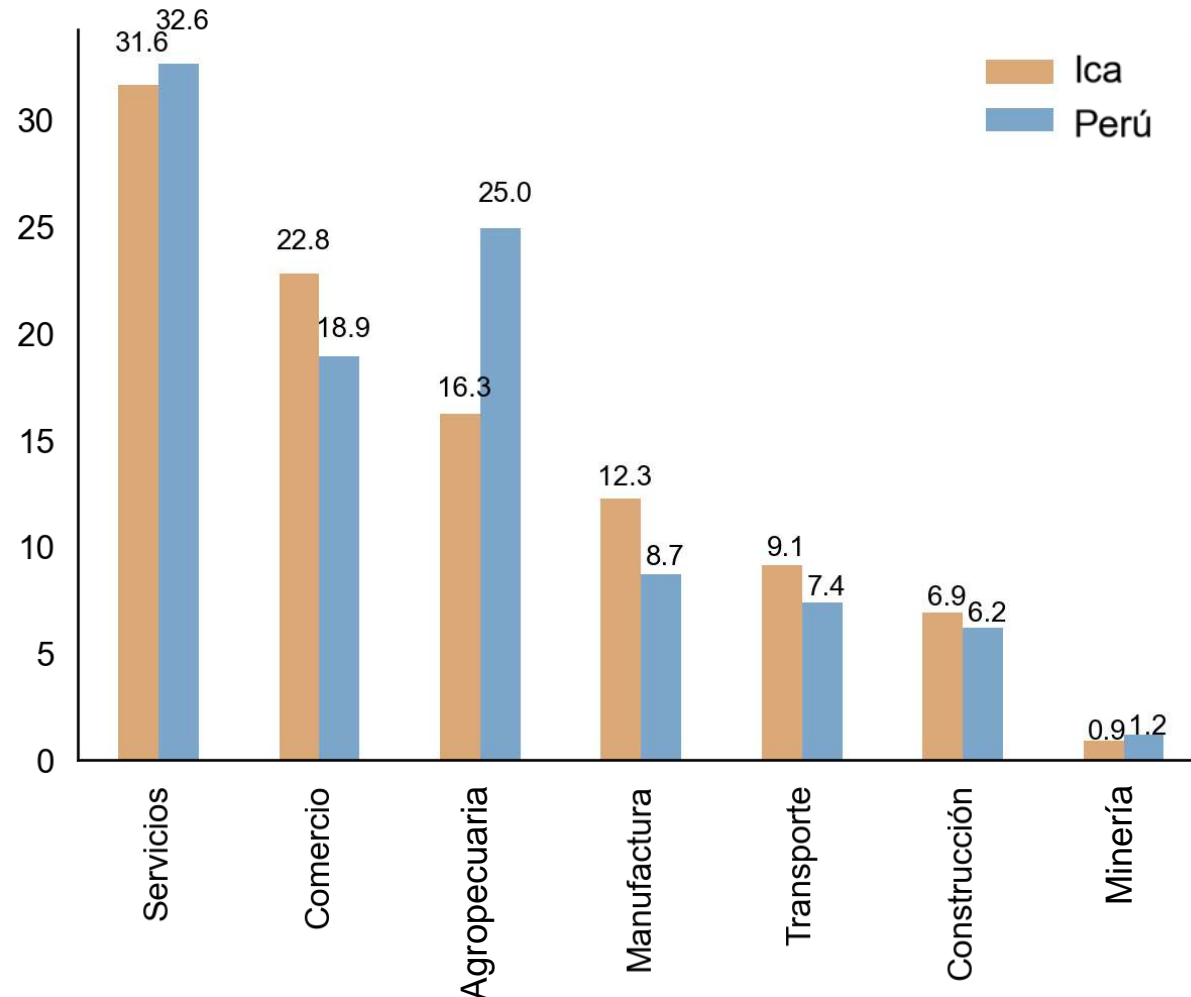
Nota: Actividad primaria.

Fuente: Encuesta Nacional de Hogares (ENAHU).

Elaboración: Centro de Estudios en Economía y Empresa, UCSP.

A nivel sectorial, Ica tiene una menor proporción de PEAO en actividades agropecuarias que a nivel nacional

Distribución de la PEAO según actividad económica, Ica y Perú, 2019
(Porcentaje)



En Ica, el 31.6% de la PEAO se encuentra en el sector de servicios en su actividad principal, le sigue comercio y agropecuaria.

La participación de trabajadores en empresas de actividad agropecuaria es de 16.3%, menor que la tasa nacional del 25.0%.

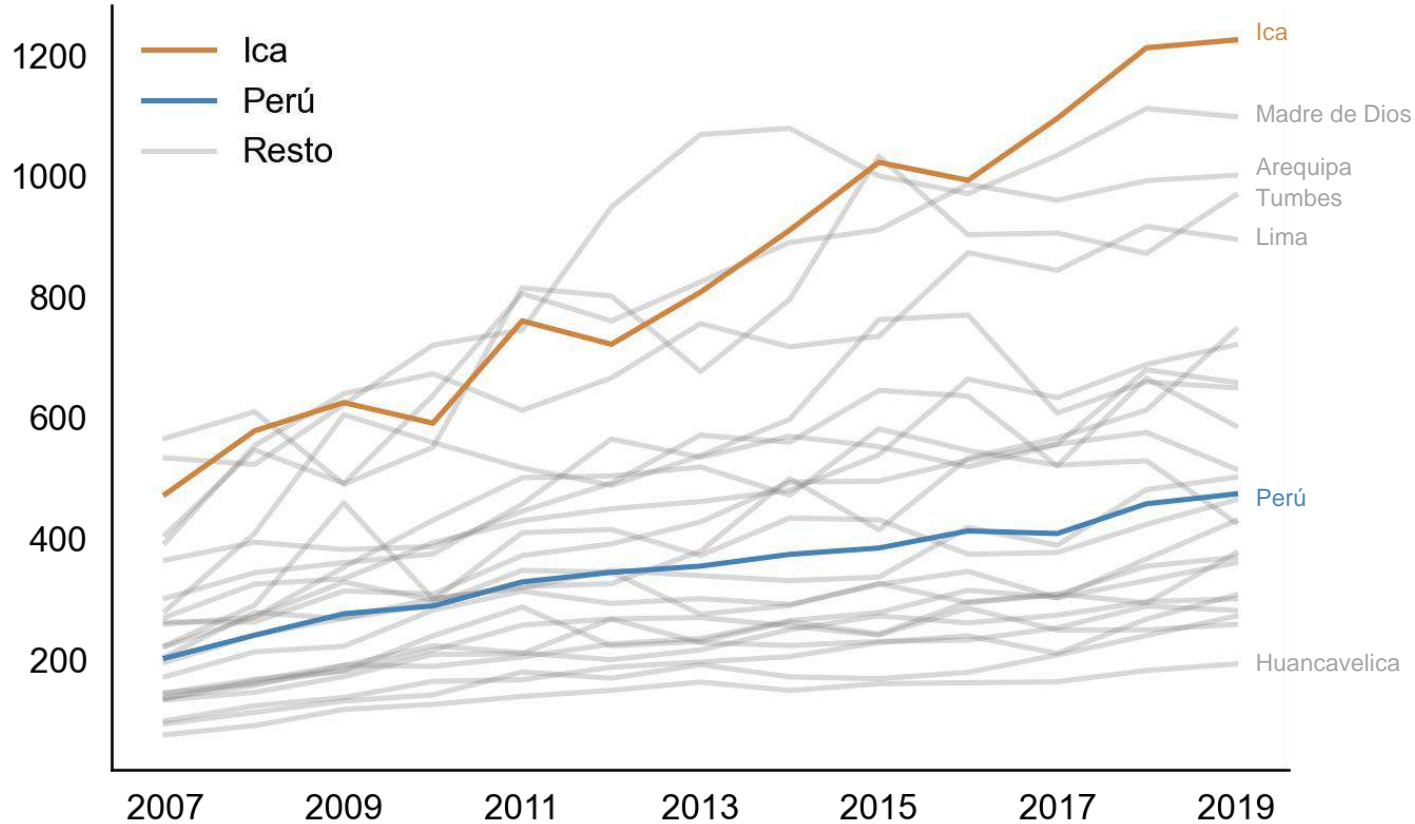
Nota: Actividad primaria.

Fuente: Encuesta Nacional de Hogares (ENAH).

Elaboración: Centro de Estudios en Economía y Empresa, UCSP.

En Ica, los ingresos laborales en el sector agropecuario son relativamente altos

Agropecuaria: ingreso promedio mensual, 2007-2019
(Soles)



Por otro lado, en 2019 en Ica el ingreso mensual por actividades agropecuarias fue de S/ 1,225.7, el más elevado a nivel nacional.

A nivel nacional, en promedio, el ingreso mensual fue S/ 474.1

Nota: Actividad primaria.

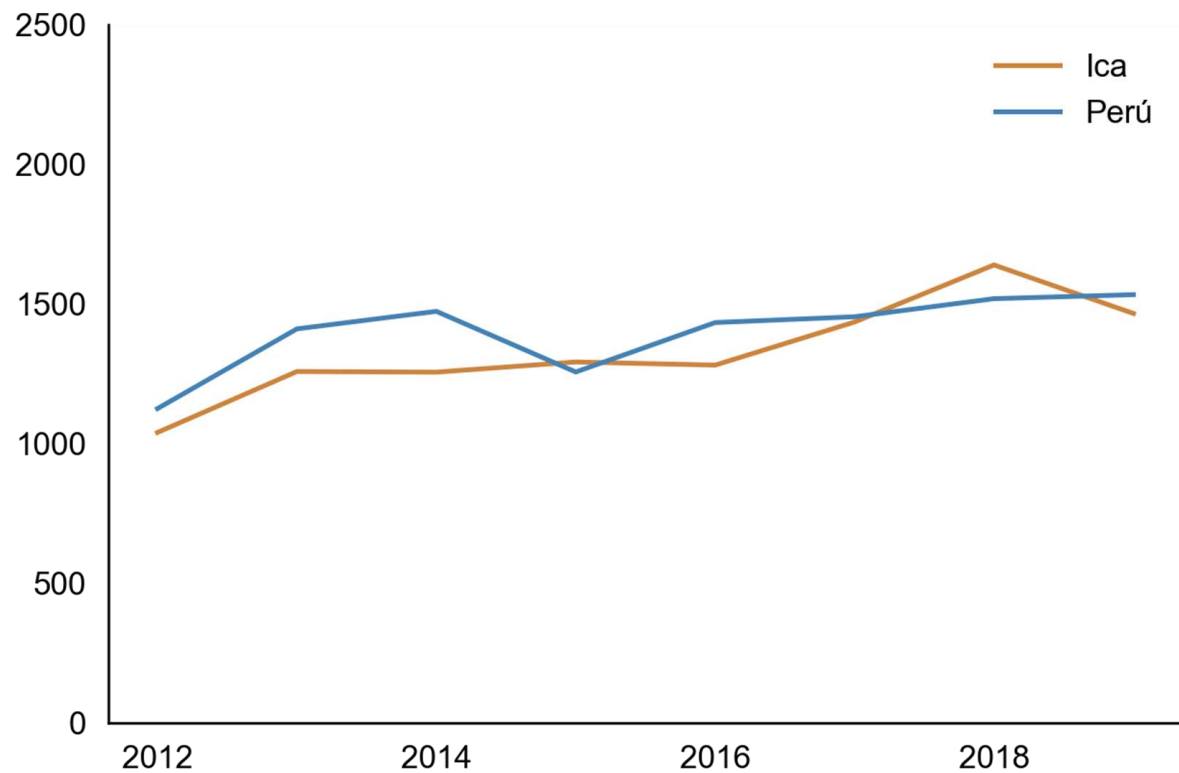
Fuente: Encuesta Nacional de Hogares (ENAH).

Elaboración: Centro de Estudios en Economía y Empresa, UCSP.

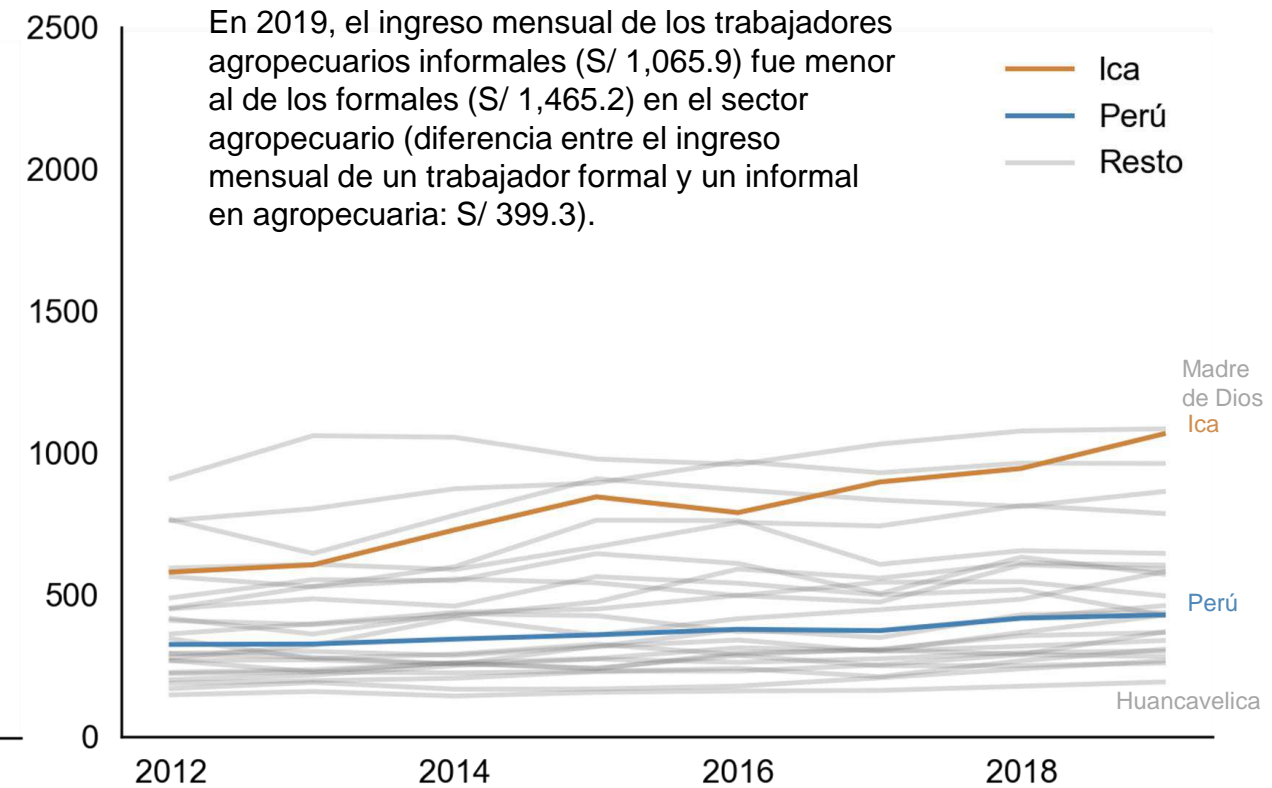
Pero son ingresos altos en el sector informal, no en el formal

Agropecuaria: ingreso promedio mensual, 2007-2019
(Soles)

Formales



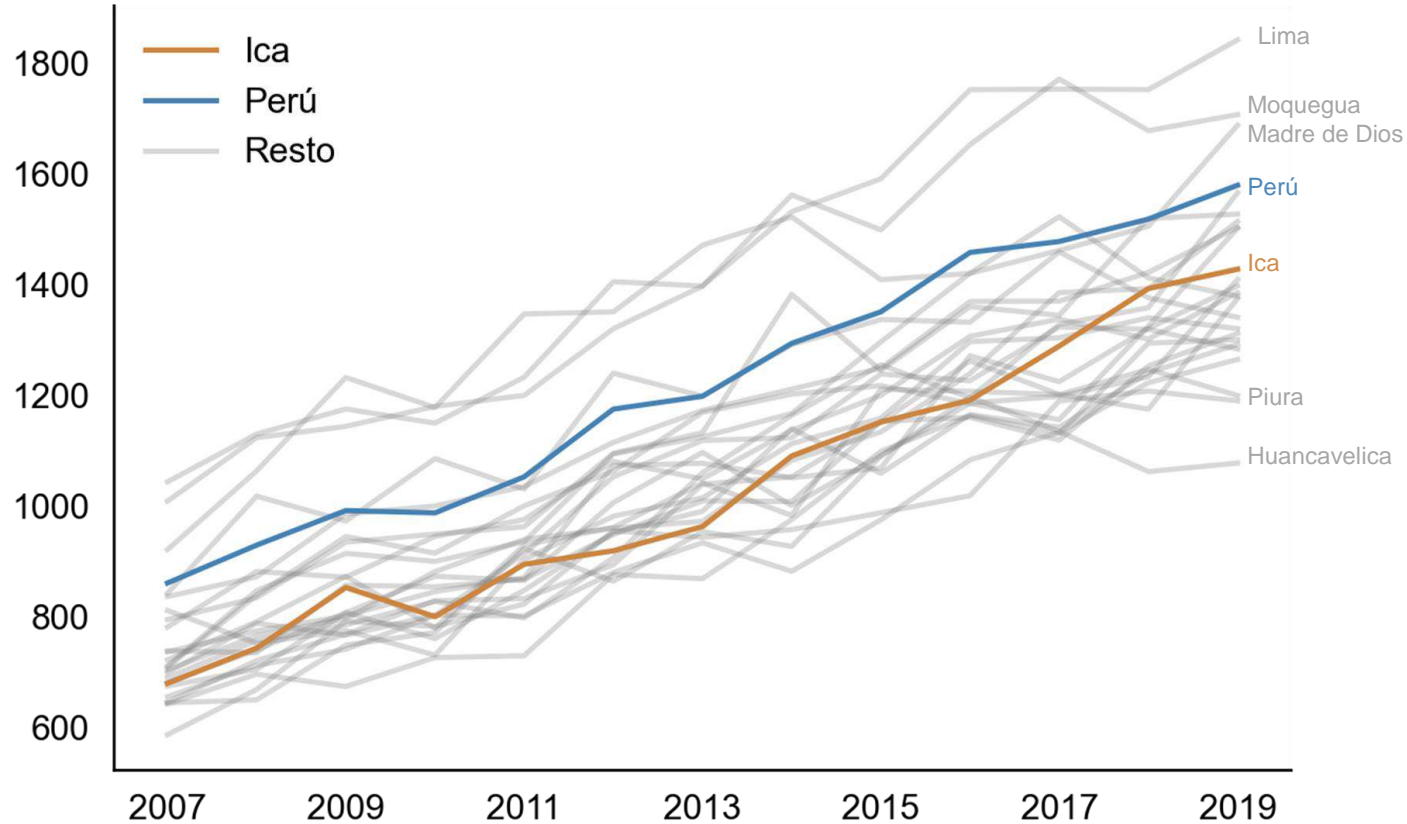
Informales



Nota: Actividad primaria. En el gráfico de formales, se ha omitido el resto de departamentos debido al tamaño de muestra.
Fuente: Encuesta Nacional de Hogares (ENAH).
Elaboración: Centro de Estudios en Economía y Empresa, UCSP.

En Ica, los ingresos laborales en el sector servicios están por debajo del promedio nacional

Servicios: ingreso promedio mensual, 2007-2019
(Soles)



En 2019, en el caso de servicios, el ingreso mensual en Ica (S/ 1,428.7) fue menor al promedio nacional (S/ 1,580.3).

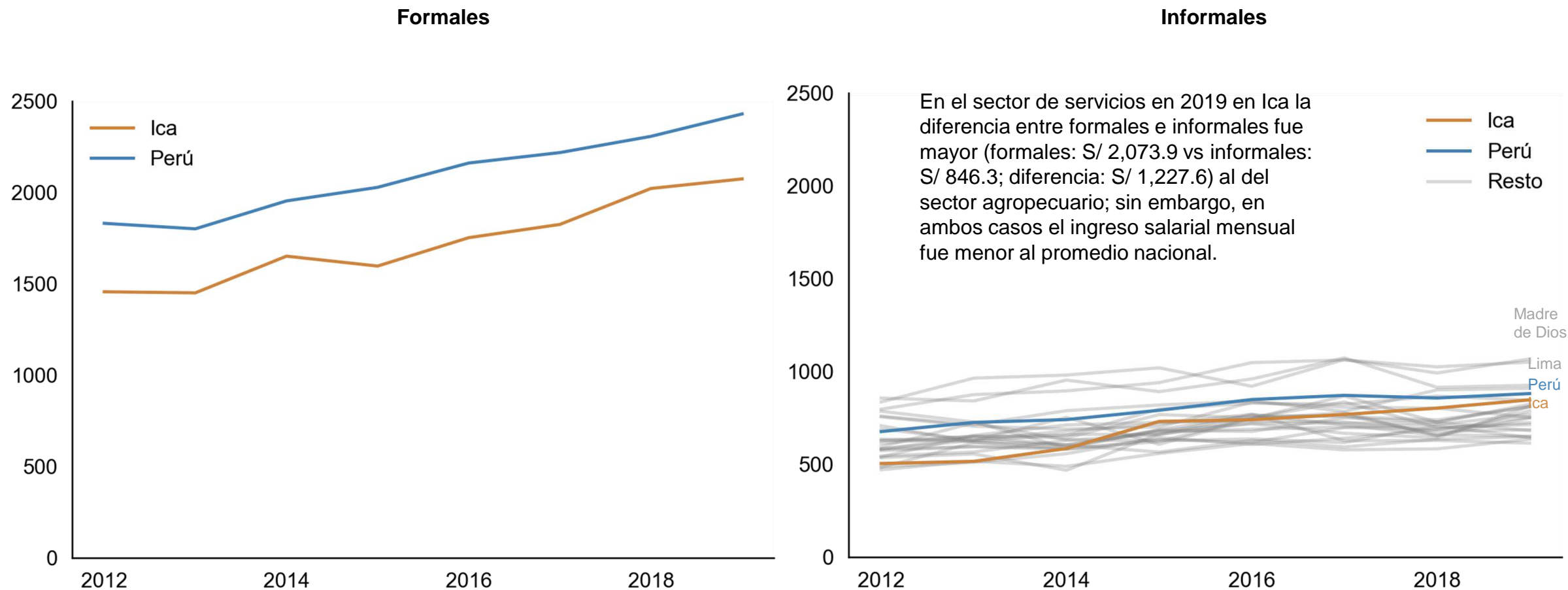
Nota: Actividad primaria.

Fuente: Encuesta Nacional de Hogares (ENAHU).

Elaboración: Centro de Estudios en Economía y Empresa, UCSP.

Los ingresos en actividades de servicios son especialmente bajos en el sector formal

Servicios: ingreso promedio mensual, 2007-2019, soles



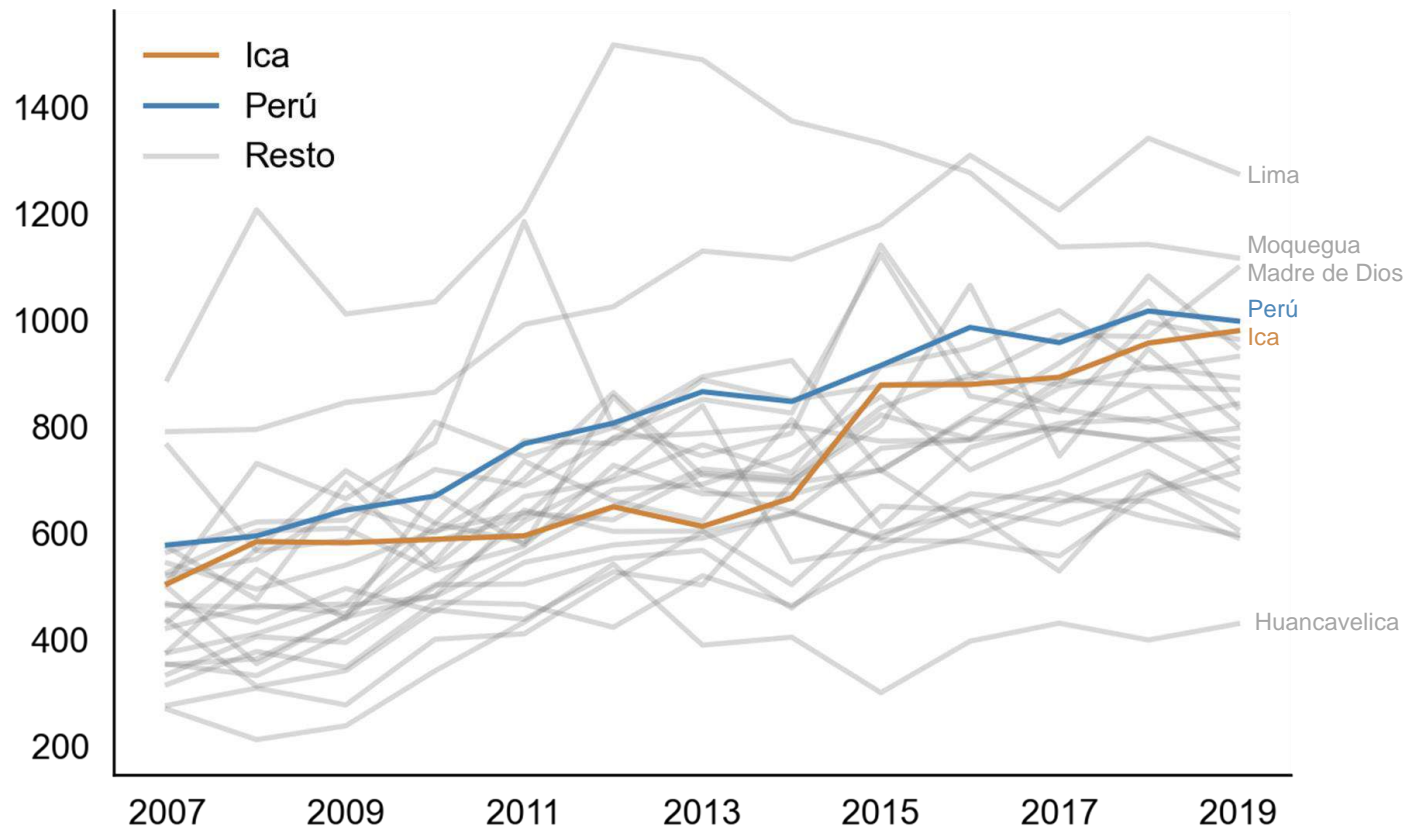
Nota: Actividad primaria. En el gráfico de formales, se ha omitido el resto de departamentos debido al tamaño de muestra.

Fuente: Encuesta Nacional de Hogares (ENAH).

Elaboración: Centro de Estudios en Economía y Empresa, UCSP.

En Ica, los ingresos laborales en el sector comercio están por debajo del promedio nacional

Comercio: ingreso promedio mensual, 2007-2019, soles



En comercio, en 2019 el ingreso promedio mensual en Ica (S/ 980.3) fue ligeramente menor al promedio nacional (S/ 998.6).

Nota: Actividad primaria.

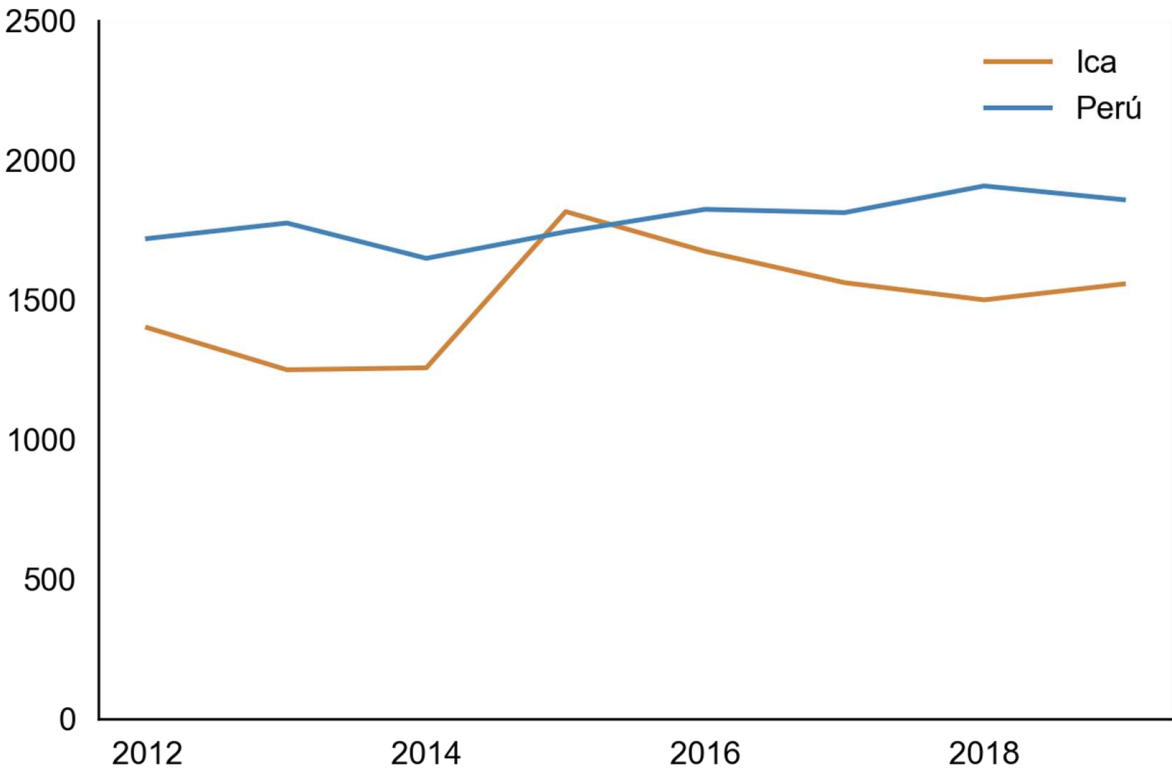
Fuente: Encuesta Nacional de Hogares (ENAH).

Elaboración: Centro de Estudios en Economía y Empresa, UCSP.

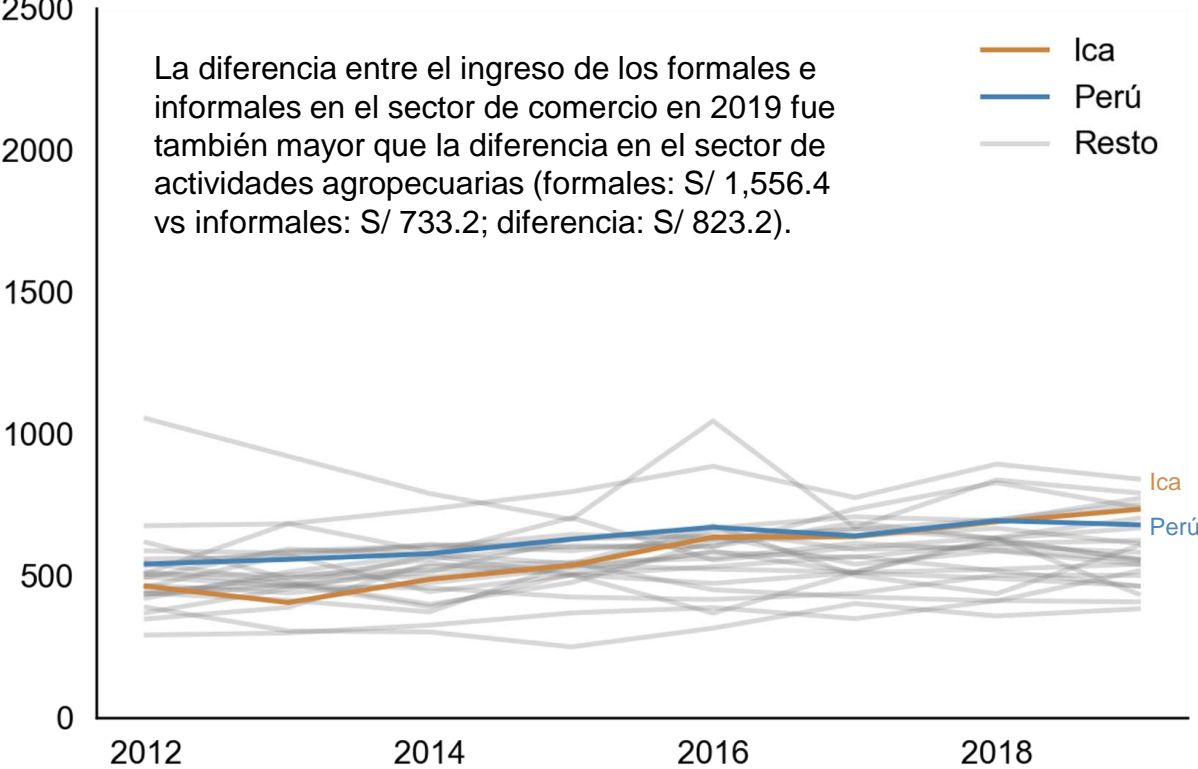
También en las actividades comerciales, los ingresos son especialmente bajos en el sector formal

Comercio: ingreso promedio mensual, 2007-2019, soles

Formales



Informales



Nota: Actividad primaria. En el gráfico de formales, se ha omitido el resto de departamentos debido al tamaño de muestra.
Fuente: Encuesta Nacional de Hogares (ENAH).
Elaboración: Centro de Estudios en Economía y Empresa, UCSP.



Centro de Estudios en Economía y Empresa

Lo bueno y lo malo del empleo en Ica

Diciembre de 2020

Foto: Hugo Curotto / @photo.gec

Centro de Estudios en Economía y Empresa, Universidad Católica San Pablo.

Se sugiere citar como:

Arela, R., Riesco, G., Chávez, G. (2020). *Ica: Lo bueno y lo malo del empleo en Ica*. Informe del Centro de Estudios en Economía y Empresa. Universidad Católica San Pablo.



Universidad Católica
San Pablo

Departamento de
Ciencias Económicas y
Empresariales

Centro de Estudios en
Economía y Empresa